

# 安全の手引き

令和2年

在濟州日本国総領事館

# はじめに

治安が良いとされている日本とは違い、海外では思いもよらないトラブルに巻き込まれることもあるため、事前の安全対策がとても重要となります。被害に遭わないように、また、被害を最小限にとどめるため、安全対策意識を高めておく必要があります。

当館では、在留邦人の方や邦人旅行者の皆様が安全で快適に滞在できるよう、各種安全対策を掲載した「安全の手引き」を作成し、広く安全対策を呼びかけています。手引きは、「防犯の手引き」と「在留邦人用緊急事態対処マニュアル」の2つで構成されており、濟州道の最近の治安情勢や交通事情等を紹介するとともに、日頃の防犯対策や事故防止に関する注意事項、さらには緊急事態等が発生した場合に備えた事前の心構えや緊急時の行動要領等についてとりまとめたものです。

邦人の皆様におかれましては、この手引きをご一読頂き、安全対策に役立てていただければ幸いです。

2020年1月  
在濟州日本国総領事館

## 海外安全対策の情報

## 収集と準備を万全に



## 目次

Ⅰ 防犯の手引き.....	1
1 防犯の基本的な心構え.....	1
(1)日本とは違う海外事情.....	1
(2)自分の安全は自分で守る.....	1
(3)備えあれば憂い無し.....	1
(4)安全のための三原則.....	1
2 最近の犯罪発生状況.....	1
3 防犯のための具体的注意事項.....	2
(1)住居対策.....	2
(2)生活上の防犯対策.....	2
(3)ホテル等における防犯対策.....	2
(4)観光地・空港・バスターミナル等における防犯対策.....	1
4 交通事情と事故対策.....	2
(1)2018年中の当地における交通事故発生状況(警察庁資料).....	2
(2)歩行時の注意事項.....	2
(3)運転上の注意事項.....	3
(4)交通事故対策.....	3
5 その他の安全対策.....	3
(1)保険への加入.....	3
(2)感染症対策.....	3
(3)デモ行為等に対する防犯対策.....	4
(4)朝鮮半島情勢.....	4
6 テロ対策.....	4
7 もしもトラブルにあったら.....	5
盗難や紛失にあったとき.....	5
事件・事故にあったとき.....	5
自然災害や緊急事態にあったとき.....	6
逮捕・監禁されたとき.....	6
その他の困りごと・相談があるとき.....	6
8 緊急連絡先.....	7

9	簡単な緊急時の表現.....	9
II	在留邦人用緊急事態対処マニュアル.....	10
1	平素の準備と心構え.....	10
(1)	心構え.....	10
(2)	連絡体制の整備.....	10
(3)	避難場所の確認.....	11
(4)	携行品及び非常用物資の準備.....	11
2	緊急時の行動.....	12
(1)	情報の把握・総領事館からの緊急連絡.....	12
(2)	公館への通報等.....	13
(3)	国外への退避.....	14
(4)	退避後の家族等への連絡.....	14
3	各種情報入手手段.....	15
4	その他.....	15
	別添1 略図.....	16
	別添2 緊急事態に備えての物品チェックリスト.....	17
	別添3 濟州特別自治道退避施設現況.....	18
	別添4 国民行動要領(韓国国民安全処作成).....	28

## I 防犯の手引き

### 1 防犯の基本的な心構え

#### (1) 日本とは違う海外事情

治安が良いとされる日本とは違い、海外では予想もしない事件・事故に巻き込まれることがあります。海外に旅行・滞在する際には、体調に注意し、海外用の「知識」と「意識」を持って安全対策を講じることが大切です。

- ・ 当地の治安状況や犯罪の傾向、手口、法律、習慣等、十分な知識を持つ。
- ・ 意識を海外モードにして注意を怠らない。



#### (2) 「自分の安全は自分で守る」

- ① デモが実施されている場所など、危険な場所には近づかない
- ② 多額の現金・貴重品は持ち歩かない
- ③ 万が一犯罪にあつたら、生命の安全を第一に考え抵抗しない
- ④ 見知らぬ人を安易に信用しない
- ⑤ 買い物は信用のおける店を選ぶ
- ⑥ ホテルの中でも防犯チェーンをかけるなど、安心しない

#### (3) 「備えあれば憂いなし」

海外では最悪の事態を想定し、万全の対策を講じた上で、日々の生活を送ることが重要です。旅行等の際には、万一来に備えて、できるだけ補償範囲の広い保険に加入しましょう。

#### (4) 安全のための三原則

海外で安全に暮らすためには「目立たない」、「行動を予知されない」、「用心を怠らない」の三原則が重要です。外国人は現地社会で常に注目されています。必要以上に華美な服装等は控え、公共場所での言動にも注意しましょう。

### 2 最近の犯罪発生状況

#### 2018年中 凶悪犯罪等の発生状況

発生件数	8,755件
凶悪犯罪(殺人, 強盗, 強姦等)	428件
暴力(暴行, 傷害等)	5,354件
窃盗	2,973件

※ 韓国行政安全部が発表した資料によると、済州道は、他の地域に比べ犯罪発生率が高く、治安が悪い状態であると言えます。

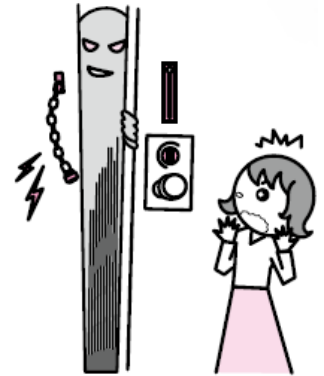
### 3 防犯のための具体的注意事項

#### (1) 住居対策

- ア 空き巣等を防止するため、警備員が常駐するアパート等に入居することをお勧めします。
- イ 外部から侵入しやすいアパートの1・2階や屋上に近い階は極力避けましょう。
- ウ 入居時には、鍵の取り替え、二重ロック、防犯カメラ等、セキュリティー面もチェックしましょう。
- エ 警備会社による防犯システムや警報システムの設置を検討しましょう。
- オ 外出時には施錠を励行しましょう。

#### (2) 生活上の防犯対策

- ア 日頃から安全関連情報の収集に努めましょう。
- イ 長期不在時、隣近所や警備室へ一声掛けましょう。  
また、新聞や郵便物を差し止めたり、管理人等に処理を依頼しましょう。
- ウ 訪問者があった際、モニター等で必ず確認しましょう。
- エ 必要以上に華美な服装、装飾品を身につけることは避けましょう。
- オ 公共の場所等での言動には注意しましょう。



#### (3) ホテル等における防犯対策

- ア 施錠設備等を確認し、不備があれば部屋の交換を申し出ましょう。
- イ 在室中は、オートロックであっても内鍵やドアチェーンを掛けましょう。
- ウ 多額の現金や貴重品は持ち歩かず、やむを得ない場合はホテルのセーフティボックスに預けましょう。

#### (4) 観光地・空港・バスターミナル等における防犯対策

- ア 多額の現金や高価な貴重品は持ち歩かないようにしましょう。
- イ 深夜の一人歩き等は極力避けましょう。
- ウ 手荷物からは目を離さないようにしましょう。また、定期的に荷物の所在を確認しましょう。

### 4 交通事情と事故対策

#### (1) 2018年中の当地における交通事故発生状況(警察庁資料)

交通事故発生件数	4,239件(前年比139件減少)
死亡者	82人(前年比2人増加)
負傷者	6,611人(前年比9人増加)

※ 近年、済州道内の車両台数が急増しており、2016年度から交通事故発生数は減少傾向にはありますが、依然として交通事故は多発している状態です。

※ 済州道の人口対比交通事故件数・人身事故件数は、ともに韓国内で最も高い水準となっています。

#### (2) 歩行時の注意事項

車両の信号無視や見切り発進、オートバイの歩道走行等も多く見受けられますので、歩行時には、注意が必要です。韓国では多くの交差点で、赤信号であっても車両が右折することがあるため、歩行時には信号が青であっても左右を確認してから横断してください。また、路上駐車が多く、道幅が狭くなっているため、路地での歩行に注意してください。

### (3) 運転上の注意事項

乱暴な追越しや車線変更、方向指示器を出さずに右左折する車が多いため、運転の際には車間距離を十分取るなど防衛運転を心がけてください。また、路地は路上駐車が多く急に飛び出す歩行者等も多いので、注意が必要です。

### (4) 交通事故対策

車両の運転の際には、必ず自動車保険(出来るだけ補償範囲の広い任意保険)に加入しましょう。また、万一交通事故が発生した際は、速やかに警察(112番)に通報してください。

## 5 その他の安全対策

### (1) 保険への加入

旅行中の不慮の事故や急病に備えて、必ず保険に加入しましょう。保険は、物的損害を補償するだけでなく、治療費や緊急移送費等、できるだけ幅広く補償されるもの中加入しましょう。



### (2) 感染症対策

新型インフルエンザを始めMERSコロナウイルス(中東呼吸器症候群)のなど、当地でも感染症が流行する可能性もあるため、平素から医療機関やメディア等からの情報に関心を払うとともに、手洗いやうがい、マスクの着用等の衛生管理を習慣づけましょう。

**対策**

● 日本を出発する前に必要な予防接種を行っておくこと。数回の接種が必要な予防接種もあるので、余裕を持った接種日程を検討しましょう。

● 動物やダニ等が媒介する感染症については、感染しないための対策をとること(予防薬、蚊帳、防虫スプレー、肌を露出させない長袖の着用など)。また、むやみに動物に触れたりしないこと。



**感染症・風土病には要注意**

④ 感染症と健康管理

● 海外では、日本ではほとんど心配のない感染症や風土病が流行しているところがあります。

● 特に熱帯地域では、近年、中南米やアジア地域などで流行しているジカウイルス感染症や、黄熱、マラリア、デング熱など、ウイルスをもった蚊に刺されることで感染するものがあります。また、感染症の中には、アフリカ地域などでの流行が見られるエボラ出血熱や、ヨーロッパ

ハでも感染が確認されているクリミア・コンゴ出血熱など、感染すると生命の危険を脅かされるものもあります。感染症の流行や地域特有の風土病については、事前に海外安全ホームページ(表紙見返し頁参照)や厚生労働省検疫所(<https://forthe.go.jp/index.html>)等で情報収集し、それぞれの病気に応じた対策を行う必要があります。

### (3) デモ行為等に対する防犯対策

当地では、慰安婦問題や領土問題、国内の政権批判等に基づくデモや行進が行われる可能性があります。遭遇しても現場に近づいたり、不用意な言動は避けるよう注意しましょう。

### (4) 朝鮮半島情勢

朝鮮半島情勢は依然として予断を許さない状況です。緊急時には当館からも情報提供いたしますが、平素から情報収集に努め、安全確保に十分注意を払ってください。

## 6 テロ対策

当地では現在までテロの発生情報はありませんが、近年、他の国や地域の中では、国際テロ組織が活発に活動するなど、未だ予断を許さない状況です。

平素から外務省が発信する海外安全情報や報道等により、最新の関連情報の収集に努めると共にテロの標的となる可能性がある施設(デパートや市場等不特定多数が集まる場所、政府・軍関係施設、欧米関連施設、公共交通機関、観光施設等)や人が大勢集まる場所では周囲に注意を払いましょう。



● 不特定多数の人が集まる場所での滞在はできるだけ短くし、不穏な動き(不審者、不審物)を察知したら、直ちにその場を離れる。  
(観光施設、イベント会場、ショッピングモール、レストラン、ホテルのロビー、公共交通機関、空港のカウンター)



近年、テロを予防することはこれまで以上に難しくなっています。テロの発生そのものは避けられないとしても、できる限りテロに巻き込まれないようにするため、また、テロに遭遇した場合でも被害を最小限にとどめるための対策が重要です。



テロの被害に遭わないために

#### (1) テロの被害に遭わないための事前対策

- テロの標的となりやすい場所を避ける、あるいは極力近付かない。(軍・警察施設、政府関連施設等)
- テロが発生しやすいとされる時期には、警戒を強める。(ラマダン期間等)
- 十分な安全対策がとられている滞在先(施設、ホテル)を選ぶ。
- 移動の際は人混みを避ける。防護壁になるものを見つけたら避ける。
- 目立つ服装や行動は避ける。
- 同じ時間に同じ経路を使うといった、予測されやすいパターン化された行動を避ける。

#### (2) 被害を最小限にとどめるための対策

- 宿泊先、レストラン等では、非常口や退避ルートを事前に確認する。
- 決してパニックに陥らない。
- 爆発音、銃撃音を聞いたら直ちに伏せる。頭部を保護する。
- 頑丈な物の陰に隠れる。
- できるだけ速やかに、低い姿勢で現場を離れる。現場には決して戻らない、近づかない。
- 避難が困難であれば隠れる。出入り口にカギをかけ、バリエードをつくる。電気を消す、物音を立てない、携帯電話の音が鳴らないようにする等犯人に気づかれないようにする。
- 可能であれば、携帯電話でメッセージを送るなど、外部の援助を要請する。

安全な場所に避難した後は、できるだけ早く、現地の日本国大使館や総領事館へ連絡してください。



## 7 もしもトラブルにあったら



### 盗難や紛失にあったとき

●盗難や紛失などの被害にあったら、まず警察に被害の事実を届け出て、被害届の受理書（ポリレポート）を受け取りましょう。この書類は、パスポートの発給申請や保険請求などの際に必要です。

※なお、クレジットカードを盗まれた場合は、不正使用の恐れがあるため、至急クレジットカード会社に連絡し、カードの無効手続きを行う必要があります。

以下の連絡先については、事前に確認の上、メモにして常に携帯しておくよう心がけましょう。

#### 大使館・総領事館のできること

●現地警察への届け出に関する助言をします。  
例えは、現地警察への届け出方法を案内します。

●ご家族や知人からの送金に関する助言をします。

例えは、日本からの送金方法を案内します。  
●パスポートの新規発給又はパスポートに代わる「帰国のための渡航書」の発給を行います。（要手数料）

#### 大使館・総領事館のできないこと

●金銭の供与、クレジットカードやトラベラーズチェックの失効手続、遺失物の捜索、現地警察への被害届け出の代行、犯罪の捜査、犯人の逮捕、取締り



●パスポート……最寄りの日本大使館・総領事館  
●航空券……購入先の旅行会社・航空会社  
●各種カード……カード発行会社  
●海外旅行保険に加入している保険会社



パスポート	最寄りの日本大使館・総領事館
航空券	購入先の旅行会社・航空会社
各種カード	カード発行会社
海外旅行保険	加入している保険会社

パスポートを紛失等した場合は次の2つの手続が必要です。

①紛失等したパスポートを失効させるために必要な書類（紛失届）

・紛失（一般旅券等）届出書1通（各公館にあります）  
・警察署の発行した紛失届受理証明書等又は消防署等が発行した罹災証明書等  
・写真（縦45ミリメートル×横35ミリメートル）1葉  
・本人確認書類（運転免許証等）（提示）

②紛失等した後のパスポート又は帰国のため渡航書発給申請に必要な書類

・一般旅券又は渡航書発給申請書1通（各公館にあります）  
・戸籍謄本又は抄本1通（申請日前6ヶ月以内に発行されたもの）  
・写真（縦45ミリメートル×横35ミリメートル）1葉  
・その他参考書類（帰国日程が確認できる航空券、必要に応じて本人確認用国籍確認ができるもの）



### 事件・事故にあったとき

海外で日本人が事件・事故にあって、緊急入院した場合、在外公館・日本大使館・総領事館では、被害の状況及び要望に応じて、案内や助言、支援等を行っています。

在外公館には、所在国の法律・主権との関係で制約があつてできないこともあります。様々な相談に応じ、解決方法について一緒に考えますので、困った場合には最寄りの在外公館に相談してください。

#### 大使館・総領事館のできること

●様々な相談に応じ、解決方法について一緒に考えます。

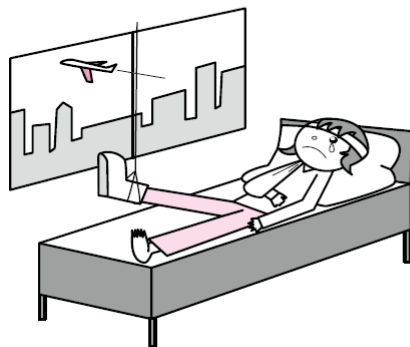
例えは、被害や怪我の状況によっては、現地での届け出や治療が必要となる場合があります。

●弁護士や通訳の情報を提供します。  
●医療機関の情報を提供します。  
例えは、日本人がよく利用する病院や日本語の通じる医者などを紹介します。

●ご家族との連絡を支援します。  
例えは、ご本人による連絡ができない場合には、ご本人に代わり医師から病状を聴取し、ご家族へ連絡します。

●現地警察や保険会社への連絡の助言をします。  
例えは、ご本人による連絡ができない場合には、ご本人に代わり、警察に連絡します。

●緊急にご家族が現地に赴く場合、外務省が住所地の都道府県パスポートセンターへ連絡し、できるだけ早く現地へ出発できるよう



スポートの緊急発給の要請を行います。

●現地で治療が困難な場合、緊急移送に関する助言・支援を行います。  
例えは、移送方法についての助言、移送会社への連絡をします。

●死亡事件・事故の場合には、ご遺体の身元確認をお手伝いし、ご遺体の荼毘・死亡証明書の発給及び日本への移送に関する助言を行います。

#### 大使館・総領事館のできないこと

●病院との交渉、医療費・移送費の負担、支払保証、立て替え  
●犯罪の捜査、犯人の逮捕、取締り  
●相手側との賠償交渉



## 自然災害や緊急事態にあったとき

●ホテルの中で待機する際は、興味本位で窓の外の状態を見るといった行動は絶対に避け窓やカーテンを閉め、明かりを消す等、できるだけ安全な状態で待機することを心がけてください。

●外出中にテロや暴動に遭遇した場合、かなり混乱した状態が予想されます。決してパニックにならず、現場や群集には近づかないようにし、早く安全な場所に避難することが大切です。

●車で走行中であれば、来た道を引き返し安全な場所に移動する、歩行中であれば、安全な建物や商店などに避難する等した後、最寄りの日本大使館・総領事館や日本のご家族に連絡してください。

### 大使館・総領事館の「できないこと」

●緊急事態の発生地に滞在する日本人の安全の確認に最大限の努力を払います。

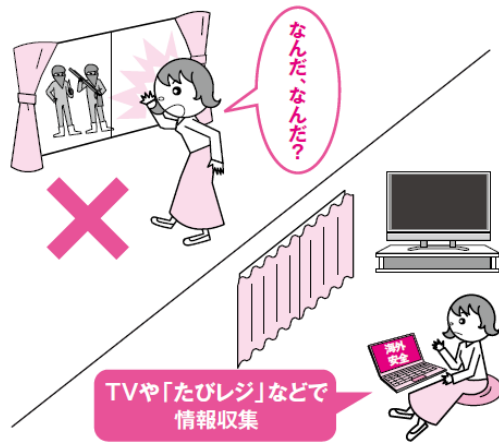
●3ヶ月以上滞在する場合、海外の住所が決まったら必ず在留届を提出してください。また短期旅行の場合は「たびレジ」に登録してください。(裏表紙参照)緊急事態が発生した場合は、ご家族・所属先等へ無事であることの連絡をしてください。

●日本人の被害者がいる場合には必要な支援を行います。

●例えば、緊急移送のため関係機関などへの連絡を行います。

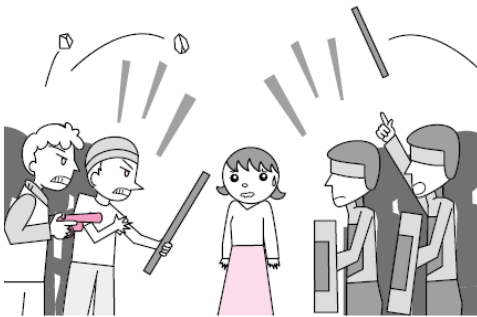
●インターネット、SMS(ショート・メッセージ・サービス。一部の国と地域のみ)、Eメール、連絡網等を通じて最新の情報を提供します。

●退避を支援します。  
●例えば、危険情報の発出・退避方法についての情報提供などを行います。



### 大使館・総領事館の「できないこと」

●退避費用の負担(現金などを持ち合わせていない場合には在外公館にご相談ください。)



## 逮捕・拘禁されたとき

大使館・総領事館の「できないこと」  
●ご希望があれば領事が本人との面会又は連絡をします。

●弁護士や通訳の情報を提供します。

●ご家族との連絡を支援します。

●例えば、ご家族に連絡をとることが出来ない場合、ご本人に代わり、ご家族に連絡します。

●差別的、非人道的扱いを受けている場合には、関係当局に改善を求めます。

### 大使館・総領事館の「できないこと」

●釈放や減刑等の要求(適正な法手続きがとられている限り、関係当局に対して、特別な扱いを求めることはできません。)



## その他の困りごと・相談があるとき

の翻訳

●日本の年金や生活保護給付の申請代行

●日本の運転免許証の発給更新手続

●弁護士や通訳の情報を提供します。

### 大使館・総領事館の「できないこと」

●私的争いの仲裁、訴訟への介入

●専門的な法律相談(領事は法律の専門家ではありません。)

●通訳・翻訳(ただし、通訳・翻訳者の情報を提供します。)

●外国査証、滞在許可、就労許可の取得の代行や口添え

●在留国の行政機関への届出の代行・届出書類

●弁護士費用、保釈費用、訴訟費用の負担、貸付及びその保証

●取り調べや裁判における通訳・翻訳



## 8 緊急連絡先

2019年1月現在

機関	名称	担当	電話番号等	備考
警察	犯罪通報	(全国共通)	局番なし112	
	济州地方警察庁	民願室	局番なし182	
	济州東部警察署	民願室	同上	
	济州西部警察署	民願室	同上	
	西帰浦警察署 济州空港警察隊	民願室 国際係	同上 742-9999	
遺失物 相談	警察庁遺失物 総合案内	(全国共通)		www.lost112.go.kr/
	济州地方警察庁	生活秩序係	798-3147	
	济州東部警察署	生活秩序係	750-1318	
	济州西部警察署	生活秩序係	760-1318	
	西帰浦警察署 济州自治警察団	生活秩序係 生活秩序チーム	760-5319 710-8933,6294	
消防	火災・救急車	(全国共通)	局番なし119	
入管	济州出入国管理事務所	民願 空港分室 港湾分室	741-5400 741-5500 741-5600	797-2151(空港民願)
税関	济州税関	総合民願室	797-8813	
病院	济州大学校病院	代表 応急医療センター	717-1114 717-1903	
	漢拏病院	代表 応急医療センター	740-5000 740-5159	日本語HP有り
	韓国病院	代表 応急医療センター	750-0000 750-0119	
	S-中央病院	代表 応急医療センター	786-7000 786-7777	
	ハンマウム病院	代表 応急医療センター	750-9000 750-9119	
	西帰浦医療院	代表 応急医療センター	730-3000 730-3001~3	
航空 会社	大韓航空	コールセンター	1588-2001(全国共通)	
		济州空港(国際線) 济州空港(国内線)	713-9103 713-9104	
	アジアナ航空	コールセンター	1588-8000(全国共通)	
		济州空港代表	743-2626, 743-6402	

	T-Way 航空	コールセンター	1688-8686(全国共通)	
観光	济州観光協会	代 表 (济州空港) (济州港)	742-8861 742-8866 752-7182(国際)	758-7181(国内)
	济州観光公社	ウエルカムセンター	740-6000	
港湾	济州港旅客船ターミナル	コールセンター	1666-0930 (09:00~18:00)	1544-1114 (全国沿岸旅客船運航 案内)
	济州海洋水産管理団	代 表	720-2610	
船舶 (济州港) * 国内旅 客ターミナル (2埠頭) * 国際旅 客ターミナル (7埠頭)	济州→莞島	韓-シルバークラウド号(7埠頭)	1688-2100	(株)韓一高速 <a href="http://www.hanilexpress.co.kr">http://www.hanilexpress.co.kr</a>
		韓-ブルーナレ号(2埠頭)		
	济州→楸子→莞島	韓-レッドパール号(7埠頭)		
	济州→麗水	韓-ゴールドステラ号(2埠頭)	758-4234	シーワールド高速フェリー - (株) <a href="http://www.seaferry.co.kr">http://www.seaferry.co.kr</a>
	济州→木浦	サンタルチノ号(2埠頭) クイーン・メリー号(7埠頭)		
	济州→楸子→右水營	クイーンスター2号(2埠頭)		
	济州→釜山	ニュースター号(7埠頭)	805-9118	(株)エムエスフェリー
济州→高興(鹿洞)	アリオン济州号 (2埠頭)	723-9700	(株)南海高速 <a href="http://www.namhaegosok.co.kr">http://www.namhaegosok.co.kr</a>	
在外 公館	在济州日本国総領事館	代表:064-710-9500 休日・夜間:電話代行サービス会社 FAX:064-743-5544 ホームページ: <a href="http://www.jeju.kr.emb-japan.go.jp/">http://www.jeju.kr.emb-japan.go.jp/</a> 住所:济州特別自治道济州市1100路3351, 8階(老衡洞, 世紀ビル)		
	在大韓民国日本国大使館	代表:02-2170-5200 領事部代表:02-739-7400 領事部FAX:02-739-7410 ホームページ: <a href="http://www.kr.emb-japan.go.jp/">http://www.kr.emb-japan.go.jp/</a> 住所(領事部):ソウル特別市鍾路区栗谷路64ツインツリータワーA棟8階		
	在釜山日本国総領事館	代表:051-465-5104 FAX:051-464-1630 ホームページ: <a href="http://www.busan.kr.emb-japan.go.jp/">http://www.busan.kr.emb-japan.go.jp/</a> 住所:釜山広域市東区古館路18		

## 9 簡単な緊急時の表現

日本語	発音
助けて	サルリョ ジュセヨ
警察	キヨンチャル
パスポート	ヨックオン
救急車	クグップチャ
医者	ウィサ
交通事故	キョトンサゴ
盗難	トナン
迷子	ミア
日本語	イルボノ
領事館	ヨンサグアン
荷物	チム
携帯電話	ヒュデポン
現金	ヒョングム

日本語	発音
泥棒だ	トドウギヤ
火事だ	プリヤ
強盗だ	カンドヤ
病院	ピヨンウオン
手伝ってください	トワジュセヨ
紛失	プンシル
問題	ムンジェ
けんか	サウム
大使館	テサグアン
紛失証明書	プンシルチュンミョンソ
カバン	カバン
財布	チガッ
クレジットカード	シニョンカードウ

日本語	発音
日本語を話せる人はいますか？	イルボノ ハルチュル アヌン サラミ イツヨ？
紛失証明書をください	プンシルチュンミョンソ ジュセヨ
私の荷物がなくなりました	チェ チミ オプソジョッソヨ
道に迷ってしまいました	キルル イロボリョッソヨ
お財布をなくしました	チガブル イロボリョッソヨ
パスポートをなくしました	ヨックオン イロボリョッソヨ
警察を呼んでください	キヨンチャル プルロ ジュセヨ
事故に遭いました	サゴ ナッソヨ
体調が悪いです	モミ アツパヨ
ここが痛いです	ヨギ アツパヨ
診断書をください	チンダンソ ジュセヨ
領収書をください	ヨンスジュン ジュセヨ
日本領事館はどこですか？	イルボンヨンサグアン オディエヨ？
タクシーに財布を置き忘れました	テクシーエ チガブル トウゴ ネリョッソヨ

## Ⅱ 在留邦人用緊急事態対処マニュアル

### 1 平素の準備と心構え

#### (1) 心構え

緊急事態はいつ発生するかわかりません。緊急事態に備え、携行品等の準備をしておくとともに、家族や社内等で緊急時の連絡方法や対応要領等について予め話し合っておくことが重要です。

特に、日頃より家族その他関係先に対して自分の所在地を連絡しておくよう心掛けることはもとより、領事館に対する在留届の提出、住所・連絡先の変更又は帰国の届出の励行を心がけてください。緊急事態発生時の所在確認は、行方不明者の安否確認を行う上でも重要な作業となりますので皆様の協力をよろしくお願いいたします。

緊急事態発生の危険が高まった際には、早期に国外へ退避することが最良の安全対策です。このためにもパスポートの有効期限を確認しておくと共に、その所在を常に把握しておき、いざという時には直ちに持ち出せるようにしておいて下さい。

緊急事態の発生又は発生するおそれがある場合、領事館は、邦人保護に全力を期すための情報収集、情勢判断及び対策の策定を行い、領事館HPに掲載するとともにSMS(携帯文字メッセージ)等を通じ随時皆様に連絡します。

その場合にあっても、平静を保ち、流言飛語に惑わされたり、群集心理に巻き込まれないように心がけると共に、テレビ、ラジオ、インターネット等を通じ、情報収集に最大限努めて下さい。

緊急事態発生に際しては、お互いに助け合っ対処することが重要です。領事館から在留邦人の皆様に対し、種々の協力をお願いすることもありますので宜しくお願いします。

#### (2) 連絡体制の整備

##### ア 在留届の提出(旅券法第16条)

外国に住所もしくは居所を定めて3か月以上滞在する邦人の方は、旅券法第16条により、その地域を管轄する日本大使館または総領事館に届け出ることが義務付けられています。在留届が提出されていなければ、大使館や総領事館ではその邦人の方が海外に滞在している事実を認知することができず、万一の場合、その方の安否確認等の各種連絡を行うことができません。必ず在留届を提出してください。また、帰国時や連絡先・住所の変更時等の際にも必ず帰国届・変更届を提出願います。

在留届は、用紙を総領事館に直接お持ちいただくか、郵送、FAX等で送付してください。

また、外務省HP(<https://www.ezairyu.mofa.go.jp/>)からの届け出も可能です。

在留届に下記情報を登録していただくと、緊急時に必要な情報を受けることができます。

- 「携帯電話番号」登録 ⇒ 「SMS」にて安否確認及び緊急・安全情報の提供
- 「メールアドレス」登録 ⇒ 「領事メール(一般メール)」にて緊急・安全情報の提供

##### イ 住所変更届と帰国届の提出

住所、電話番号等が変更になった場合や帰国される場合には、総領事館(代表電話:064-710-9500)に住所変更届又は帰国届を提出願います。

また、外務省HP (<https://www.ezairyu.mofa.go.jp/RRnet/generalForward.do?forward=/change>) から届け出が可能です。

#### ウ たびレジの登録

旅行や出張の際にはたびレジに登録してください。たびレジは滞在先の安全情報のメールやいざというときの緊急連絡が受け取れるシステムです。

登録は外務省HP (<https://www.ezairyu.mofa.go.jp/tabireg/>) で行えます。

### (3) 避難場所の確認

緊急事態発生時には、状況に応じて、当館から緊急避難場所への集合を連絡することがあります。安全が確保されているという前提の下、まず、ご自宅において情報収集に努めて下さい。

なお、緊急事態に巻き込まれそうな場合の取りあえずの避難場所については、各自、各家庭毎に常日頃から検討しておいて下さい。自分がどの場所(勤務先、通勤途上、自宅等)で、どのような事態に巻き込まれる可能性があるか、いくつかのケースを想定してそれぞれのケースでの避難場所等を、予め検討しておいて下さい。韓国国民災難安全ポータルHP ([www.safekorea.go.kr](http://www.safekorea.go.kr))には韓国政府の指定する退避所が案内されているので検討の際の参考にして下さい。(別添3: 済州特別自治道退避施設現況)

(注) 韓国指定の待避所には次の標示があります。



### (4) 携行品及び非常用物資の準備(別添2: チェックリスト参照)

#### ア パスポート・現金等

パスポート、外国人登録証、現金等の最低限必要なものは平素から持ち出し可能な状態にしておきましょう(パスポート、外国人登録証は、出国等のため不可欠です)。

現金は、航空運賃相当額、当面生活できる程度のウォン貨の他、ある程度の円、ドルを準備しましょう。

#### イ 自宅待機用備蓄品

緊急事態発生時において情勢が不明な場合には、安易に移動するより自宅待機する方が良い場合があります。そのため、以下の避難・退避用携行品とともに、自宅待機用として非常用食料、飲料水、医薬品、燃料等を十分(最低10日分程度)備蓄しておくことをおすすめします。

#### ウ 避難・退避用携行品

最低3日分程度の避難・退避用携行品の準備が必要です。

携行品は、直ちに持ち出せるよう予めまとめて保管しておいて下さい(平素よりリュックサック等に入れておく)。

#### エ 電池式(発電式)短波・FMラジオ

電力及び電話が使用できなくなる場合が想定され、NHK国際放送等により必要な連絡を行うことがありますので、電池式(発電式)短波、海外FM放送も受信可能なラジオ(予備電池の準備もお忘れなく)を準備しておくことをおすすめします。

## 2 緊急時の行動

### (1)情報の把握・総領事館からの緊急連絡

ア 緊急事態発生時には国内及び海外のテレビ・ラジオ等から最新情報の入手に努め、危険な場所には近づかないようにしましょう。

イ 外務省からは、治安情勢に応じて4段階の「海外安全情報(危険情報)」が発出されます。危険情報における4つの目安(カテゴリー)

レベル1: 「十分注意してください。」	その国・地域への渡航、滞在にあたって危険を避けていただくため特別な注意が必要です。
レベル2: 「不要不急の渡航は止めてください。」	その国・地域への不要不急の渡航は止めてください。渡航する場合には特別な注意を払うとともに、十分な安全対策をとってください。
レベル3: 「渡航は止めてください。 (渡航中止勧告)」	その国・地域への渡航は、どのような目的であれ止めてください。(場合によっては、現地に滞在している日本人の方々に対して退避の可能性や準備を促すメッセージを含むことがあります。)
レベル4: 「退避してください。 渡航は止めてください。 (退避勧告)」	その国・地域に滞在している方は滞在地から、安全な国・地域へ退避してください。この状況では、当然のことながら、どのような目的であれ新たな渡航は止めてください。

ウ 状況に応じ、「自宅待機」「退避のための集合場所・時間」等の情報も発出される場合があります。

なお、これらの連絡は、法的拘束力を持たないため、最終的には邦人の皆様各自の責任において行動されることとなりますが、可能な限りこれらの連絡を踏まえて行動していただくようお願いいたします。

エ 当館から邦人の皆様への情報伝達手段、或いは邦人の皆様にとっての各種情報の入手手段は、次のとおりです。

○外務省海外安全HP、領事館HP ○領事メール(一般メール)○SMS(携帯文字メッセージ)  
○NHK衛星放送及びラジオ○その他:韓国の放送、米軍放送、インターネット等



特に、緊急事態時には、安否確認に有効な情報伝達手段として「SMS(携帯文字メッセージ)」による情報伝達を重要視しています。このシステムで「在留届」及び「たびレジ」にご登録いただいた「携帯電話番号」に下記のようなメッセージで連絡することを想定しています。

### SMS(携帯文字メッセージ)による安否確認について

緊急事態が発生した際に、邦人のみなさまの安否を確認することは最も重要です。

韓国に在留する邦人の安否確認は、在留届に登録された連絡先(電話・FAX・携帯電話・メールアドレス)に対して行われます。携帯電話に登録頂いた方については、以下の SMS(携帯文字メッセージ)によるメッセージが送信されます(送付元 006-852-9665-7304)。

URGENT!! Ampi Kakunin/ X matawa Ywo henshin shite kudasai(JAPAN EMBASSY)  
X HELP!  
Y BUJI

但し、上記の X 及び Y に該当する英文字は、ランダムに変更されます。

上記メッセージを受信した際に

**救援・援護が必要であれば、X を返信して下さい(X に該当する英文字のみ返信)。**

**救援・援護がとりあえず必要でない場合には、Y を返信して下さい(Y に該当する英文字のみ返信)。**

領事館では、Y を受信することにより、みなさまの安全を確認できます。

X を返信された方に対しては、領事館より、救援・援護のための電話連絡が順次行われますので、携帯電話を通話可能な状況にしておいて下さい。

なお、在留届を提出した際に登録した携帯電話番号等がその後変更になった場合には、速やかに「帰国届・住所等変更届」を領事館までご提出願います。

## (2) 公館への通報等

緊急時、総領事館には各種問い合わせ等が殺到し、電話が殆どつながらない状況となることが十分予想されます。よって、平素から周囲にお住まいの邦人の方との連絡を取り合い、緊急時の情報交換に備えておくのも一つの方法です。

### ア 在济州日本国総領事館(別添1参照)

所在地	济州特別自治道济州市 1100 路 3351, 8 階 (老衡洞, 世紀ビル)
開館時間	平日(09:15~17:45)
休館日	土, 日曜日, 祝日, 年末年始
電話	平日の開館時間帯 : 064-710-9500(代表) 夜間及び休館日 : 電話代行サービス会社
F A X	064-743-5544
ホームページ	<a href="http://www.jeju.kr.emb-japan.go.jp/">http://www.jeju.kr.emb-japan.go.jp/</a>

### イ 外務省領事局海外邦人安全課

外務省代表電話: +81-3-3580-3311

### (3) 国外への退避

ア レベル3: 渡航は止めてください。(渡航中止勧告)

(ア) 個人、派遣元等の独自の判断により日本への退避(帰国)。

(イ) 高齢者、子ども、病弱者等は早めに退避(帰国)することが望ましい。

(ウ) 利用する輸送手段は、主として民間定期航空便(座席の状況如何では、海路(当地からは釜山の他、木浦、莞島等への民間定期航路がある)により第三地を経由して日本へ退避(帰国)等する必要が生じ得ます。

(エ) 退避(帰国)する際は、その旨当館へ連絡願います。

イ レベル4: 退避してください。渡航は止めてください。(退避勧告)

(ア) 当館は、邦人の皆様の退避のために、必要に応じて各種の輸送手段を確保すべく努力します(これらの利用にあつては、通常、片道エコノミー正規料金の支払いが必要になる)。

(イ) 空港等に可能な限り当館職員を派遣し、邦人の皆様の円滑な搭乗等に対する支援を行います。

(ウ) 済州国際空港が閉鎖される前に、できる限り多数の邦人の皆様が退避されることが重要です。

ウ 空港閉鎖後の場合

緊急事態が発生又は目前に迫り、空港が閉鎖され、航空機による退避が不可能な状態になった場合には、次のいずれかの対応になるものと想定されます。

(ア) 自宅又は待避所での待機

次のような場合に自宅又は待避所に待機することとなります。特に、戒厳令(外出禁止)が敷かれた場合は、自宅待機して状況の推移を見守ります。また、韓国国民災難安全ポータルHPには韓国政府の指定する退避所が案内されていますので参考して下さい。

・外出(集合場所への移動等を含む)が危険と判断される期間

・後方の安全地域(通常は南方)への移動方法等が確定するまでの期間

(イ) 後方の安全地域への避難

後方の安全地域へ避難する方法については、安全性、輸送容量を総合的に判断し確定することになります。確定された時点で集合場所、時間、注意事項等を領事館HPに掲載するとともに、携帯電話、領事メール(一般メール)、SMS(携帯文字メッセージ)等を使用して連絡しますので、常に上記通信手段を確保しておいてください。

(ウ) 留意事項

・集合場所までは自力で集合していただく必要があるものと見込まれます。なお、退避方法については、状況に応じその都度、お知らせします。

・パスポート、外国人登録証及び退避用携行品は必ず携行して下さい。

・集合場所へは可能な限り領事館員を派遣するようにしますので、現地ではその指示、誘導に従って下さい。

### (4) 退避後の家族等への連絡

日本へ退避された場合には、できるだけ速やかに家族・親族等に安否を連絡されるとともに、外務省領事局海外邦人安全課(外務省代表電話: 03-3580-3311)にも連絡して下さい。

### 3 各種情報入手手段

#### (1) 外務省, 総領事館ホームページ

外務省海外安全ホームページ(<http://www.anzen.mofa.go.jp/index.html>)

済州総領事館ホームページ(<http://www.jeju.kr.emb-japan.go.jp/japanese/>)

#### (2) NHKワールドテレビ, 衛星放送テレビ, ラジオ日本(アジア大陸向け)

ラジオ日本の周波数表は変更があるため, 同ホームページを確認しておく必要があります。

問い合わせ先:「NHK ワールドラジオ日本」

電話:+81-3-3465-1111(代表)平日:10:00~18:00(日本時間)

ホームページ: <http://www3.nhk.or.jp/nhkworld/ja/radio/>

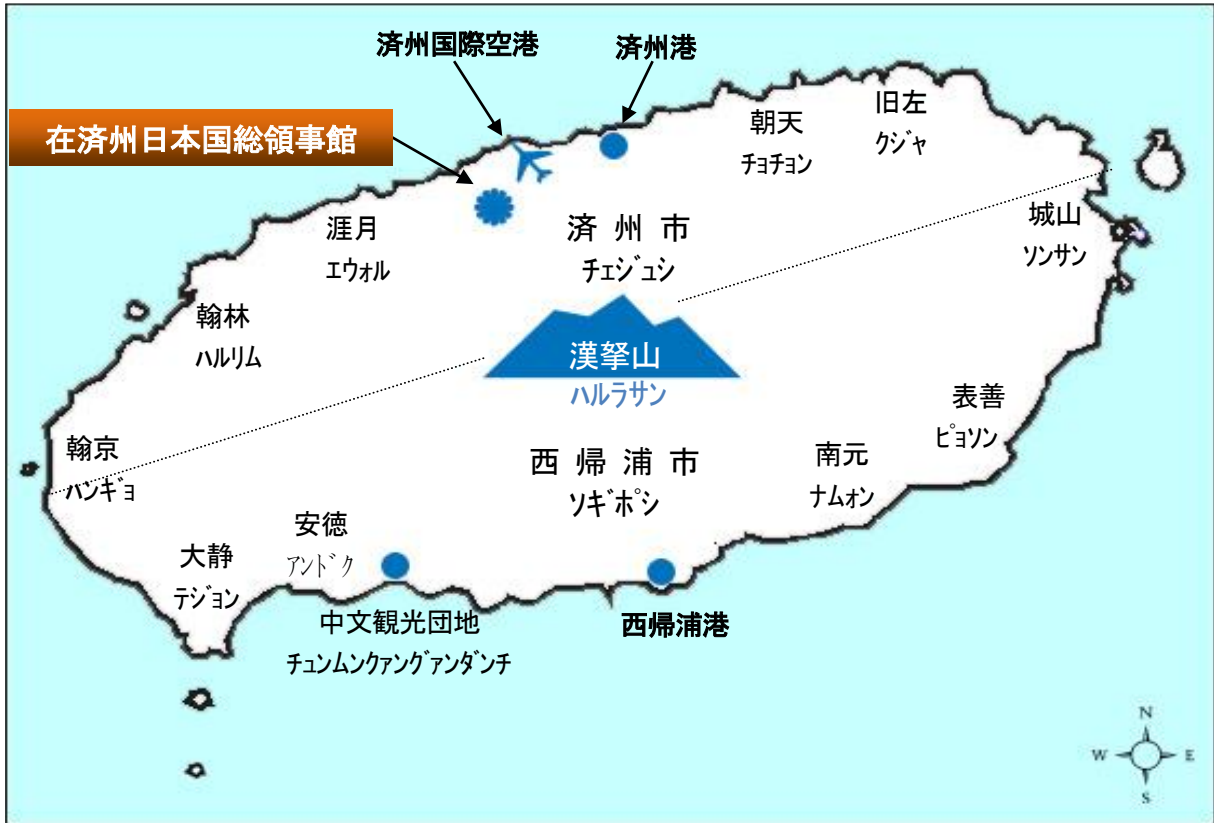
日本(韓国)時間	周波数	備考
02:00 ~ 05:00	15195KHz	
07:00 ~ 08:00	11825KHz	
08:00 ~ 16:00	9750KHz	
21:00 ~ 00:00	11910KHz	

#### (1) 韓国のテレビ・ラジオ放送等

緊急事態の状況如何によっては, 電話や電気が途絶える可能性があるため, 乾電池式ラジオ, 交換用電池等を準備することも考慮してください。

### 4 その他

韓国政府(国民安全処)が国民災難ポータルサイト(インターネット)で公表している「国民行動要領」の簡約版をご参考までに掲載します。(別添4:国民行動要領)



在济州日本国総領事館: 济州特別自治道济州市 1100 路 3351, 8 階(老衡洞, 世紀ビル)

TEL 064-710-9500

FAX 064-743-5544

## 緊急事態に備えての物品チェックリスト

### 1 貴重品等

- (1) パスポート、外国人登録証、その他各種証明書(日本の運転免許証等)  
パスポートの有効期限の確認、「所持人記載欄」・血液型の記入
- (2) 現金(ウォン、円、ドル)
- (3) その他(預金通帳、写真(複数枚等))

### 2 退避用携行品

- (1) 食料(軽量、高カロリー、調理不要のもの): 10日分程度
- (2) 飲料水(水筒又は携帯濾過器)
- (3) Emergency Blanket 又は毛布(寝袋)、リュックサック類、雨具
- (4) 着替え用衣類(全天候用の防寒着、吸湿性に富んだもの)、靴、帽子等
- (5) トイレtpーパー、石鹼、ティッシュ、タオル、洗面具等
- (6) 服用中の薬(処方箋含む)、応急用医薬品: 10日分程度
- (7) 乳幼児用食料・おむつ等: 3日分程度
- (8) 電池で使用できるラジオ(短波・FM 放送受信できるもの)、懐中電灯、時計、ライター、手袋、暖房具、予備電池

### 3 自宅待機用備蓄等

非常用の食料、飲料水、医薬品、燃料等

### 4 自動車

自動車をお持ちの方は常時整備し、ガソリンは満タンにしておくよう心がけましょう。また、車内には地図、懐中電灯等を備えておきましょう。

ただし、状況によっては自動車による避難が禁止されたり、通行不可となる場合があります。

## ■ 済州特別自治道退避施設現況■

【韓国国民災難安全ポータルHP(<http://www.safekorea.go.kr>)で韓国全土の全ての避難所が検索できます。】



## ■ 済州市

(注) 韓国政府による待避所の標示

地域区分	位置(英文)	施設名	規模
	6, Munnyeon-ro, Jeju-si	済州特別自治道庁	102.48㎡
	13, Munnyeon-ro, Jeju-si	済州特別自治道議会	925.62㎡
	18, Munnyeon-ro, Jeju-si	済州特別自治道地方警察庁	439.67㎡
	30, Munnyeon-ro, Jeju-si	済州特別自治道第2庁舎	330.58㎡
	5, Munnyeon-ro, Jeju-si	済州道教育委員会	1223.1㎡
	25, Yeondong 4-gil, Jeju-si	タムナ連立住宅, ガ棟	388.16㎡
	21, Sindae-ro 13-gil, Jeju-si	人口保健福祉教会済州支会	213.12㎡
	87, Doryeong-ro, Jeju-si	済州ヒヨデオフィステル	3477.7㎡
	62, Noyeon-ro, Jeju-si	シンソンオフィステル	542.84㎡
	80, Noyeon-ro, Jeju-si	メングラット済州ホテル地下1階	1742.1㎡
	80, Noyeon-ro, Jeju-si	メングラット済州ホテル地下2階	3983.5㎡
	45, Sindae-ro, Jeju-si	マリサホテル	773.56㎡
	65, Doryeong-ro, Jeju-si	ハンラ病院	1398.35㎡
	125, Sindae-ro, Jeju-si	韓国電力公社済州支社	2843.12㎡
	67, Sammu-ro, Jeju-si	済州SUNホテル地下1階	1236.37㎡
	67, Sammu-ro, Jeju-si	済州SUNホテル地下2階	1603㎡
	63, Sindae-ro, Jeju-si	朝鮮日報社済州ビル	532.23㎡
	143, Sindae-ro, Jeju-si	信用保証基金	323.97㎡
	27, Munnyeon-ro, Jeju-si	KT新済州支社	743.81㎡
	5, Munnyeon-ro, Jeju-si	済州特別自治道教育庁	1223.15㎡
	6, Namnyeong-ro 6-gil, Jeju-si	トンナムアパート	462.81㎡
	28-4, Namnyeong-ro, Jeju-si	ヨボントンバンアパート	555.37㎡
	48, Sammu-ro 3-gil, Jeju-si	済州ホテルビル	734㎡
	32, Sajang 3-gil, Jeju-si	ハワイ観光ホテル	204.05㎡
	9, Seongsin-ro, Jeju-si	テリムアパート	839.67㎡
	14, Gukgi-ro, Jeju-si	テリム第1次イーピョハンセサンアパート	2033.1㎡
	25, Yeonhwa-ro, Jeju-si	テリム第2次イーピョハンセサンアパート	560㎡
蓮洞	37, Eunnam-gil, Jeju-si	ニューコアホテル	231.41㎡
	25, Doryeong-ro 11-gil, Jeju-si	ナムジュアパート	872.73㎡
	3, Gwiarang-gil, Jeju-si	セギアパート	2581.83㎡
	13-8, Seongsin-ro, Jeju-si	蓮洞(ヨンドン)第1次イファアパート	1031.41㎡
	7880, Iljuseo-ro, Jeju-si	チヨハンアパート, ガ棟	677.69㎡
	16, Seongsin-ro, Jeju-si	ヨンドンテイルアパート	535.54㎡
	32, Yeondong 4-gil, Jeju-si	デジタルハンビツアパート, 101棟	527.52㎡
	15, Sammu-ro, Jeju-si	ヨンドンテホンヌリアン第3次アパート	1638.68㎡
	128, Doryeong-ro, Jeju-si	サンムパークビル	1300.02㎡
	148, Sindae-ro, Jeju-si	済州コアホテル	634.64㎡
	10, Singwang-ro 1-gil, Jeju-si	ヨンドハクサンマンシヨ	1148.46㎡
	64, Sindae-ro, Jeju-si	建設共済組合済州支店	1714.03㎡
	72, Sindae-ro, Jeju-si	ヒヨイルセントラルパークビューアパート	780.08㎡
	13, Singwang-ro 6-gil, Jeju-si	ジエウォンアパート, ナ棟	98.6㎡
	12, Seondeok-ro 8-gil, Jeju-si	ソルムンテ女性文化センター	755.84㎡
	61, Noyeon-ro, Jeju-si	タフルハウス	591.32㎡

■ 済州特別自治道退避施設現況 ■  
 韓国国民災難安全ポータルHP(<http://www.safekorea.go.kr>)で韓国全土の全ての避難所が検索できます。】

地域区分	位置(英文)	施設名	規模
	40, Sindae-ro 22-gil, Jeju-si	ピョガンハイボンタワーアパート	1334.84㎡
	3, Yeondong 1-gil, Jeju-si	トンソヨンドンタワー	992.84㎡
	39, Yeondong 11-gil, Jeju-si	シスビルアパート	796.31㎡
	9, Jewon 1-gil, Jeju-si	クムホファミリ観光ホテル	795.53㎡
	103, Singwang-ro, Jeju-si	新済州 オフィステル	1564.36㎡
	22, Sindae-ro 18-gil, Jeju-si	ヒョナムノブレスビルアパート	267.37㎡
	95, Doryeong-ro, Jeju-si	ヨンドンタワープロビル	7450.81㎡
	111, Doryeong-ro, Jeju-si	ジンホニューキャッスルアパート	578.86㎡
	106, Singwang-ro, Jeju-si	スカイリナーダース	1002㎡
	22, Doryeongbuk-gil, Jeju-si	ヨンドンノットビルアパート	418.34㎡
20, Seondeok-ro 8-gil, Jeju-si	ヨンドン第2次ミア住宅	763.42㎡	
老衡洞	28, Wbnnohyeong 10-gil, Jeju-si	ユナイテッドアパート	1013㎡
	50, Doryeong-ro, Jeju-si	イファオフィステル	2370.26㎡
	1, Yeonbuk-ro, Jeju-si	ロッテマート	7148㎡
	35, Jeongjon 11-gil, Jeju-si	サムファン第2次アパート	1847.94㎡
	34, Jeongjon 3-gil, Jeju-si	セギ第7次アパート	1854.55㎡
	39, Jeongjon 5-gil, Jeju-si	ソファングリーンアパート	2528.94㎡
	12, Jeongjon 3-gil, Jeju-si	ヒョマンシヨ	200㎡
	54, Doryeong-ro, Jeju-si	ハンシンゴアオフィステル	5299.2㎡
	40, Doryeong-ro, Jeju-si	ハワイオフィステル	1745.5㎡
	42, Noyeon-ro, Jeju-si	ジヨハンオフィステル	2059.51㎡
	32-3, Jeongjon 9-gil, Jeju-si	セバンアパート	1458㎡
	9, Daranggot 4-gil, Jeju-si	テリムアパート	1652.9㎡
	9-4, Nohyeong 9-gil, Jeju-si	老衡(ヒョ)洞住民センター	230.4㎡
	11, Gwawon-ro, Jeju-si	プヨ第2次アパート	9200㎡
	54, Jeongjon 11-gil, Jeju-si	ジヨトン村第1団地	3625㎡
	93, Wbnnohyeong-ro, Jeju-si	プヨ第1次アパート(地下駐車場)	2512.94㎡
	68, Jeongjon 11-gil, Jeju-si	ジヨトン村第3団地	3539.02㎡
	44, Sudeok-ro, Jeju-si	トランチエアパート	15045.35㎡
	78, Sudeok-ro, Jeju-si	ヒョイーヒョハンセサンアパート	11565.2㎡
27, Gwawon-ro, Jeju-si	プヨ第3次アパート	3308.2㎡	
90, Wbnnohyeong-ro, Jeju-si	ヒョデアパート	2179.17㎡	
107, Halladaehak-ro, Jeju-si	チュンホンSクラスアパート	1263㎡	
外都洞	2, Dogeunnae-gil, Jeju-si	イルハンランアパート	532.2㎡
	2, Uryeong 4-gil, Jeju-si	スジヨマンシヨ	357㎡
	22, Ujeong-ro 11-gil, Jeju-si	ウエト第1次プヨアパート	18426.4㎡
	318, Uopyeong-ro, Jeju-si	ウエト第2次プヨアパート	21355.4㎡
	25, Ujeong-ro 18-gil, Jeju-si	アルムマウルアパート	1659.36㎡
梨湖洞	9, Baekposeo-gil, Jeju-si	梨湖(イホ)洞住民センター	77.08㎡
	4, Odo 2-gil, Jeju-si	セオピラ	268㎡
	39, Odo-gil, Jeju-si	テソ連立	336.46㎡
	32, Odo 2-gil, Jeju-si	ウンハク連立住宅	271.08㎡
	3, Odo 4-gil, Jeju-si	チャンク連立 ,2棟	224㎡
	7, Odo 4-gil, Jeju-si	チャンク連立 ,3棟	225㎡
	17-1, Deadong-gil, Jeju-si	イホデイルアパート	641㎡

■ 済州特別自治道退避施設現況 ■  
 韓国国民災難安全ポータルHP(<http://www.safekorea.go.kr>)で韓国全土の全ての避難所が検索できます。】

地域区分	位置(英文)	施設名	規模	
道頭洞	9- 1, Dodu 1-gil, Jeju-si	道頭(トドウ)洞住民センター	49m <sup>2</sup>	
	153, Seohaean-ro, Jeju-si	道頭(トドウ)洞村福祉会館	313m <sup>2</sup>	
一徒一洞	47, Seongji-ro, Jeju-si	イルトジヨハンアパート	495.87m <sup>2</sup>	
	B 60, Jungang-ro, Jeju-si	中央地下商店街	3384.4m <sup>2</sup>	
	17, Gwandeok-ro 11-gil, Jeju-si	スタイル都市	409.92m <sup>2</sup>	
一徒二洞	15, Donggwang-ro 23-gil, Jeju-si	ヨラク教会	265.28m <sup>2</sup>	
	33, Goma-ro 15-gil, Jeju-si	ホテルルート	496.95m <sup>2</sup>	
	10, Cheonsu-ro 11-gil, Jeju-si	トンナム第2次アパート	1119.56m <sup>2</sup>	
	2, Cheonsudong-ro, Jeju-si	サムファアパート	1294.49m <sup>2</sup>	
	9, Cheonsu-ro 9-gil, Jeju-si	ナムヤンアパート	731.38m <sup>2</sup>	
	11, Goma-ro 17-gil, Jeju-si	シンザンアパート	1097.09m <sup>2</sup>	
	72, Cheonsu-ro, Jeju-si	シンチヨジアパート, 101棟	569.2m <sup>2</sup>	
	72, Cheonsu-ro, Jeju-si	シンチヨジアパート, 103棟	569.2m <sup>2</sup>	
	72, Cheonsu-ro, Jeju-si	シンチヨジアパート, 105棟	569.2m <sup>2</sup>	
	72, Cheonsu-ro, Jeju-si	シンチヨジアパート, 107棟	569.2m <sup>2</sup>	
	72, Cheonsu-ro, Jeju-si	シンチヨジアパート, 109棟	711.5m <sup>2</sup>	
	18, Cheonsu-ro 8-gil, Jeju-si	サムジユウアパート, 101棟	426.9m <sup>2</sup>	
	18, Cheonsu-ro 8-gil, Jeju-si	サムジユウアパート, 102棟	569.2m <sup>2</sup>	
	18, Cheonsu-ro 8-gil, Jeju-si	サムジユウアパート, 103棟	596.2m <sup>2</sup>	
	18, Cheonsu-ro 8-gil, Jeju-si	サムジユウアパート, 105棟	596.2m <sup>2</sup>	
	20, Garyeonggol-gil, Jeju-si	プヤンジャンミアパート	445.47m <sup>2</sup>	
	41, Goma-ro, Jeju-si	チヨハ高麗人参(株)済州支店	629.93m <sup>2</sup>	
	11, Goma-ro 7-gil, Jeju-si	トンブ教会	474.89m <sup>2</sup>	
	133, Samseong-ro, Jeju-si	済州市農協銀行	480m <sup>2</sup>	
	31, Taeseong-ro, Jeju-si	テム第1次アパート, 102棟	494.88m <sup>2</sup>	
	31, Taeseong-ro, Jeju-si	テム第1次アパート, 103棟	494.88m <sup>2</sup>	
	23, Taeseong-ro, Jeju-si	イルトソフオンアパート	1109.1m <sup>2</sup>	
	40, Yeonsu-ro, Jeju-si	ヘソデユアパート, 104棟	681.3m <sup>2</sup>	
	40, Yeonsu-ro, Jeju-si	ヘソデユアパート, 102棟	681m <sup>2</sup>	
	9, Samseong-ro 5-gil, Jeju-si	キサンアパート	1862.26m <sup>2</sup>	
	健入洞	19, Mandeok-ro 3-gil, Jeju-si	ウイルアパート	741.59m <sup>2</sup>
		15, Sarabong 3-gil, Jeju-si	ソシンヴイ	232.97m <sup>2</sup>
20, Sarabong 7-gil, Jeju-si		サラミアマンシヨ	404.72m <sup>2</sup>	
252- 14, Imhang-ro, Jeju-si		ウォンシンサラマンシヨ	191.7m <sup>2</sup>	
235, Imhang-ro, Jeju-si		ハントマンシヨ	355.6m <sup>2</sup>	
26, Mandeok-ro 3-gil, Jeju-si		ヒョテアパート	751.28m <sup>2</sup>	
239, Imhang-ro, Jeju-si		エプイファアパート	957.07m <sup>2</sup>	
37, Imhang-ro, Jeju-si		水産業銀行水産物総合販売場	478.6m <sup>2</sup>	
4- 7, Dongmun-ro 21-gil, Jeju-si		エツプミアアパート	1374.13m <sup>2</sup>	
612- 2, Yeonsam-ro, Jeju-si		グリーンスペースヒュー	1585.67m <sup>2</sup>	
	118, Jeonnong-ro, Jeju-si	キヨビル	1503m <sup>2</sup>	
	24, Ohyeon-gil, Jeju-si	サムソ第2次ミアアパート	560m <sup>2</sup>	
	150, Jungang-ro, Jeju-si	KALホテル(地下1~2階)	5254.16m <sup>2</sup>	
	150, Jungang-ro, Jeju-si	大韓航空(済州支店)	2921m <sup>2</sup>	
	21, Ohyeon-gil, Jeju-si	サムソ第1次ミアアパート	276m <sup>2</sup>	



■ 済州特別自治道退避施設現況 ■  
 韓国国民災難安全ポータルHP([http:// www.safekorea.go.kr](http://www.safekorea.go.kr))で韓国全土の全ての避難所が検索できます。】

地域区分	位置(英文)	施設名	規模
二徒一洞	114, Jeonnong-ro, Jeju-si	韓国通信(KT)	3291m <sup>2</sup>
	165, Jungang-ro, Jeju-si	サンロク会館(地下1階)	1433m <sup>2</sup>
	165, Jungang-ro, Jeju-si	サンロク会館(地下2階)	1631m <sup>2</sup>
	165, Jungang-ro, Jeju-si	サンロク会館(地下3階)	1286m <sup>2</sup>
	9, Ohyeon-gil, Jeju-si	シンセゲアパート	2356m <sup>2</sup>
	25, Seogwang-ro 29-gil, Jeju-si	チャンウォンファールドカプアパート	2214.89m <sup>2</sup>
	38, Seogwang-ro 29-gil, Jeju-si	クットンオペリスク	563.5m <sup>2</sup>
	35, Gwangyang 2-gil, Jeju-si	済州道ユリム文化院	412.74m <sup>2</sup>
	5, Gojeon-gil, Jeju-si	クットンオペリスク第3次	1434m <sup>2</sup>
	6, Seongji-ro, Jeju-si	エガンアートビル	230m <sup>2</sup>
	6, Donggwang-ro 9-gil, Jeju-si	テホンヌリアン第2次アパート	1125m <sup>2</sup>
3, Donggwang-ro 3-gil, Jeju-si	チャンウォンスカイフェリス	5906m <sup>2</sup>	
二徒二洞	17, Gwangyang 9-gil, Jeju-si	済州市ヨリム情報センター	571.9m <sup>2</sup>
	11, Gunamdong 5-gil, Jeju-si	中央女子高校	297.5m <sup>2</sup>
	19-4, Garyeonggol 2-gil, Jeju-si	ジヨウウォン礼式場(結婚式場)	254.5m <sup>2</sup>
	18, Garyeong-ro 4-gil, Jeju-si	労働者総連盟会館	366.9m <sup>2</sup>
	342, Jungang-ro, Jeju-si	済州消防署	132.2m <sup>2</sup>
	27, Seungcheon-ro, Jeju-si	ヨサンホン住宅, 101棟	634.7m <sup>2</sup>
	27, Seungcheon-ro, Jeju-si	ヨサンホン住宅, 102棟	747.1m <sup>2</sup>
	27, Seungcheon-ro, Jeju-si	ヨサンホン住宅, 103棟	489.3m <sup>2</sup>
	27, Seungcheon-ro, Jeju-si	ヨサンホン住宅, 104棟	489.3m <sup>2</sup>
	27, Seungcheon-ro, Jeju-si	ヨサンホン住宅, 105棟	489.3m <sup>2</sup>
	27, Seungcheon-ro, Jeju-si	ヨサンホン住宅, 106棟	489.3m <sup>2</sup>
	27, Seungcheon-ro, Jeju-si	ヨサンホン住宅, 107棟	618.2m <sup>2</sup>
	27, Seungcheon-ro, Jeju-si	ヨサンホン住宅, 108棟	489.3m <sup>2</sup>
	27, Seungcheon-ro, Jeju-si	ヨサンホン住宅, 109棟	363.6m <sup>2</sup>
	248, Jungang-ro, Jeju-si	アサンビル地下2階	423.1m <sup>2</sup>
	248, Jungang-ro, Jeju-si	アサンビル地下3階	393.4m <sup>2</sup>
	65, Namgwang-ro, Jeju-si	ハソムジゲタウン, 101棟	671.1m <sup>2</sup>
	65, Namgwang-ro, Jeju-si	ハソムジゲタウン, 102棟	449.6m <sup>2</sup>
	65, Namgwang-ro, Jeju-si	ハソムジゲタウン, 103棟	562m <sup>2</sup>
	65, Namgwang-ro, Jeju-si	ハソムジゲタウン, 104棟	449.6m <sup>2</sup>
	65, Namgwang-ro, Jeju-si	ハソムジゲタウン, 105棟	337.2m <sup>2</sup>
	65, Namgwang-ro, Jeju-si	ハソムジゲタウン, 106棟	562m <sup>2</sup>
	65, Namgwang-ro, Jeju-si	ハソムジゲタウン, 107棟	595m <sup>2</sup>
	65, Namgwang-ro, Jeju-si	ハソムジゲタウン, 108棟	337.2m <sup>2</sup>
	27, Obok 2-gil, Jeju-si	プヤンジャンミ第2次アパート	770.2m <sup>2</sup>
	14, Garyeong-ro 4-gil, Jeju-si	ナンボックアパート	495.9m <sup>2</sup>
	67, Dokjitgol 8-gil, Jeju-si	トンアアパート, 101棟	274.4m <sup>2</sup>
	67, Dokjitgol 8-gil, Jeju-si	トンアアパート, 102棟	274.4m <sup>2</sup>
	67, Dokjitgol 8-gil, Jeju-si	トンアアパート, 103棟	486m <sup>2</sup>
	489, Yeonsam-ro, Jeju-si	済州学生文化院	66m <sup>2</sup>
	8, Obok 3-gil, Jeju-si	二徒二(イドイ)洞事務所	135.5m <sup>2</sup>
	473, Yeonsam-ro, Jeju-si	中小企業支援センター	3148m <sup>2</sup>
3, Namgwangbuk 5-gil, Jeju-si	済州地方裁判所	6598.3m <sup>2</sup>	
217, Jungang-ro, Jeju-si	済州ベンチャーマル	3362m <sup>2</sup>	

## ■ 済州特別自治道退避施設現況■

【韓国国民災難安全ポータルHP(<http://www.safekorea.go.kr>)で韓国全土の全ての避難所が検索できます。】

地域区分	位置(英文)	施設名	規模
我羅一洞 ~二洞	11, Inda 14-gil, Jeju-si	チヨンイルアパート	1454.5㎡
	578, Jungang-ro, Jeju-si	ウォンシンアパート	1874.4㎡
	8, Aran 12-gil, Jeju-si	ミアアパート	1857.8㎡
	470, Jungang-ro, Jeju-si	ソンアン教会	5459㎡
	22, Aran 9-gil, Jeju-si	済州アラスイチエンアパート	16804㎡
	50, Geumwol-gil, Jeju-si	プロビルアパート	5844㎡
	20, Inda 1-gil, Jeju-si	アアイパーク	24434㎡
道南洞	20, Bokji-ro 1-gil, Jeju-si	韓国銀行	1542.06㎡
	51, Sinseong-ro 2-gil, Jeju-si	ウォンシンナムマンシヨ	380.2㎡
	125, Donam-ro, Jeju-si	トナムムジゲアパート	1206.6㎡
	59, Cheongs-a-ro, Jeju-si	政府済州地方合同庁舎	8105.8㎡
	104, Donam-ro, Jeju-si	ソンホベックロックアパート	872㎡
	16, Donam-ro 12-gil, Jeju-si	ナムヤンマンシヨ	727㎡
吾羅一洞 ~二洞	24, Seogwang-ro 2-gil, Jeju-si	済州総合競技場野球場	148.8㎡
	221, Onam-ro, Jeju-si	済州アートセンター	726.14㎡
	421, Sallokbuk-ro, Jeju-si	済州未来教育研究院	1076㎡
	130-16, Oranam-ro, Jeju-si	オラ観光株式会社オラカントリークラブ	1855.31㎡
	221, Onam-ro, Jeju-si	ハンラ図書館	468.75㎡
	253, Ayeon-ro, Jeju-si	済州発展研究院	159.84㎡
	24, Seogwang-ro 2-gil, Jeju-si	済州道体育会館	317㎡
	421-1, Sallokbuk-ro, Jeju-si	済州科学高校	710㎡
三徒一洞	193, Seogwang-ro, Jeju-si	韓国病院	1315.7㎡
	5, Pyeongjeon 2-gil, Jeju-si	セジンアパート	3196.7㎡
	56, Seosa-ro, Jeju-si	農業銀行ソサ支店	205㎡
	16, Seosa-ro 14-gil, Jeju-si	三徒一(サントイル)洞住民センター	263㎡
	114, Seosa-ro, Jeju-si	エイス寝台	272㎡
	137, Seosa-ro, Jeju-si	365美クエック	221㎡
	220, Seogwang-ro, Jeju-si	農協銀行ソクアン路支店	477㎡
	100, Jeonnong-ro, Jeju-si	韓国土地住宅公社	608㎡
	92, Seosa-ro, Jeju-si	ジエトンハッピーソンアパート	1005㎡
三徒二洞	33, Gwandeok-ro, Jeju-si	済州郵便局	515.7㎡
	26, Gwandeok-ro, Jeju-si	ロペロホテル(地下1階)	1355.38㎡
	14, Gwandeok-ro 8-gil, Jeju-si	済州中央聖堂(カトリック教会)	386.78㎡
	2, Jungang-ro 26-gil, Jeju-si	トンインスパワールドビル	958.68㎡
	74, Tapdonghaean-ro, Jeju-si	オーシャンスウィートホテル	4275.6㎡
	25, Jungang-ro 26-gil, Jeju-si	ミドムアトリエアパート	2640㎡
	66, Tapdong-ro, Jeju-si	ラマダプラザホテル	14682㎡
	1, Seosa-ro 7-gil, Jeju-si	アイリンアパート	829.65㎡
	18, Jungang-ro 14-gil, Jeju-si	メガボックス済州店	2492㎡
	47, Tapdong-ro, Jeju-si	オリエントホテル	2545㎡
龍潭一洞	7, Jeonnong-ro, Jeju-si	大韓赤十字社	298.82㎡
	22, Namseong-ro 11-gil, Jeju-si	ハンチヨッ小学校	433.23㎡
	12-1, Seosa-ro, Jeju-si	YMCA信協銀行	191.74㎡
	11, Yongdam-ro 18-gil, Jeju-si	ボンソアパート	258.22㎡
	3, Jeonnong-ro, Jeju-si	ソウォングリーンビル	190.9㎡

## ■ 済州特別自治道退避施設現況 ■

【韓国国民避難安全ポータルHP(<http://www.safekorea.go.kr>)で韓国全土の全ての避難所が検索できます。】

地域区分	位置(英文)	施設名	規模
	163, Seogwang-ro, Jeju-si	済州特別自治道セマウル会	366.72m <sup>2</sup>
	128, Yongdam-ro, Jeju-si	ヨダムセマウルグムゴ(銀行)	360.28m <sup>2</sup>
	121, Yongdam-ro, Jeju-si	パーフェクトビルヤード場	192.14m <sup>2</sup>
	13-2, Seomun-ro 4-gil, Jeju-si	ソムンコンソル市場	1008.3m <sup>2</sup>
龍潭二洞 ~ 三洞	36, Yongdam-ro, Jeju-si	ミアヴイ	278.8m <sup>2</sup>
	14, Yonghwa-ro 5-gil, Jeju-si	ナムヤンマンシヨ, ガ棟	690.11m <sup>2</sup>
	13, Yonghwa-ro 5-gil, Jeju-si	ナムヤンマンシヨ, タ棟	251.11m <sup>2</sup>
	7, Yonghwa-ro 5-gil, Jeju-si	ヨボマンシヨ, ガ棟	392.14m <sup>2</sup>
	7, Yonghwa-ro 5-gil, Jeju-si	ヨボマンシヨ, ナ棟	339.59m <sup>2</sup>
	5-2, Seonghwa-ro 1-gil, Jeju-si	ソソフ連立	211.85m <sup>2</sup>
	37, Yonghwa-ro, Jeju-si	ジンヨ連立	177.96m <sup>2</sup>
	35, Yonghwa-ro, Jeju-si	ジンヨヴイ	160.58m <sup>2</sup>
	32, Yongmun-ro 21-gil, Jeju-si	ハンヤンアートヴイ, A棟	280.72m <sup>2</sup>
	32, Yongmun-ro 21-gil, Jeju-si	ハンヤンアートヴイ, B棟	408.94m <sup>2</sup>
	16-1, Heungun-gil, Jeju-si	ハンラアパート	841.33m <sup>2</sup>
	5, Yonghwa-ro, Jeju-si	ミアヴイ	165.28m <sup>2</sup>
	25, Yongdam-ro 5-gil, Jeju-si	龍頭岩1次ヒョテアパート, 104棟	710.64m <sup>2</sup>
	19, Myeongsin 1-gil, Jeju-si	ミョシン村会館	122.64m <sup>2</sup>
	5, Yongdam-ro 5-gil, Jeju-si	龍頭岩ヒョテ第2次アパート, 201棟	710.64m <sup>2</sup>
	17, Yongdam-ro, Jeju-si	ナムヤンヴイ	384.92m <sup>2</sup>
648, Seohaean-ro, Jeju-si	セジンヴイ	538.4m <sup>2</sup>	
禾北一洞 ~ 二洞	22, Seonban-ro 10-gil, Jeju-si	ハンヨ運輸(株)	185m <sup>2</sup>
	5-3, Seonban-ro 2-gil, Jeju-si	トンバン運輸(株)	198.3m <sup>2</sup>
	29, Seonbannam 2-gil, Jeju-si	(株)ハイ済州	121.9m <sup>2</sup>
	17, Jinseo-ro 6-gil, Jeju-si	サムブヴイ	198.5m <sup>2</sup>
	18, Jinseo-ro 6-gil, Jeju-si	テウオンマンシヨ	415m <sup>2</sup>
	10, Jindong-ro 5-gil, Jeju-si	サムブマンシヨ	187.8m <sup>2</sup>
	30-3, Jinnam-ro 4-gil, Jeju-si	トンアアパート	224.6m <sup>2</sup>
	20, Jinnam-ro 8-gil, Jeju-si	ポリムアパート	195m <sup>2</sup>
	12, Jinnam-ro 8-gil, Jeju-si	ナムヤンアパート	366.9m <sup>2</sup>
	37, Jindong-ro 5-gil, Jeju-si	ファブックアパート	317.4m <sup>2</sup>
	74, Seonban-ro, Jeju-si	ミレトジャンバンヨム	240.8m <sup>2</sup>
	21-7, Jinnam-ro, Jeju-si	ピドゥルギアアパート	555.7m <sup>2</sup>
	31, Jindong-ro 5-gil, Jeju-si	ファブック市場アパート	158.7m <sup>2</sup>
	31, Jinnam-ro 6-gil, Jeju-si	ファブック教会	181.2m <sup>2</sup>
	24, Jinnam-ro 8-gil, Jeju-si	チヨホ会館	327.3m <sup>2</sup>
	213, Iljudong-ro, Jeju-si	チヨメヴイ	282.1m <sup>2</sup>
	31, Jinnam-ro 2-gil, Jeju-si	ヨジンヴイ	240.8m <sup>2</sup>
	11, Donghwa-ro 1-gil, Jeju-si	ファブック1アパート	3966.9m <sup>2</sup>
	39, Donghwa-ro 1-gil, Jeju-si	ファブック2アパート	3966.9m <sup>2</sup>
	35, Donghwa-ro 1-gil, Jeju-si	ファブック3アパート	3966.9m <sup>2</sup>
	10, Donghwa-ro 1-gil, Jeju-si	ファブック4アパート	5890.9m <sup>2</sup>
	12, Hwasambuk-ro 2-gil, Jeju-si	済州サムファヒューマンシア第1団地	22724m <sup>2</sup>
	12, Hwasam-ro, Jeju-si	サムファサラノグロヨ第2次	12019m <sup>2</sup>
	32, Hwasam-ro, Jeju-si	済州サムファH第2団地(地下駐車場)	9410m <sup>2</sup>

## ■ 済州特別自治道退避施設現況■

【韓国国民災難安全ポータルHP(<http://www.safekorea.go.kr>)で韓国全土の全ての避難所が検索できます。】

地域区分	位置(英文)	施設名	規模
三陽二洞	6, Jiseok 13- gil, Jeju- si	三陽(サムヤン)洞住民センター	106.4㎡
	167, Hwasam- ro, Jeju- si	サムファプヨアパート第3次	11102㎡
	361, Iljudong- ro, Jeju- si	トンミヨアパート	595㎡
	16, Jiseok 4- gil, Jeju- si	テイルアパート	297㎡
	5, Jiseok 12- gil, Jeju- si	ハンヤンアパート	307.4㎡
	55, Sunsa- ro 6- gil, Jeju- si	サブジャンミアパート ガ棟	396㎡
	58, Sunsa- ro 6- gil, Jeju- si	サブジャンミアパート ナ棟	132㎡
	87, Sunsa- ro 8- gil, Jeju- si	デュアパート	377㎡
	110, Hwasam- ro, Jeju- si	サムファルH3団地	15246㎡
道蓮二洞	115- 1, Sambong- ro, Jeju- si	ジデュムハナロアパート	970.2㎡
奉蓋洞	453- 6, Beonyeong- ro, Jeju- si	テギ高校(本館地下)	1183.7㎡
翰林邑	40, Hallim- ro 4- gil, Hallim- eup, Jeju- si	翰林(ハンリム)農協銀行	362㎡
	37, Hallimjungang- ro, Hallim- eup, Jeju- si	養豚畜産業銀行翰林支店	131㎡
	62, Hallimjungang- ro, Hallim- eup, Jeju- si	東明(トンミヨ)里事務所	168.8㎡
	127, Geumneungnam- ro, Hallim- eup, Jeju- si	ラオンプライベートタウン	3875.04㎡
翰京面	84, Dusin- ro, Hangyeong- myeon, Jeju- si	翰京(ハンギヨ)面事務所	68.8㎡
旧左邑	81, Gujwa- ro, Gujwa- eup, Jeju- si	旧左(グジャ)邑農業銀行	97.7㎡
	3116, Iljudong- ro, Gujwa- eup, Jeju- si	旧左(グジャ)邑事務所	231.7㎡
涯月邑	3, Geumseonghaan- gil, Aewol- eup, Jeju- si	クムソン教会	252.15㎡
	7136, Iljuseo- ro, Aewol- eup, Jeju- si	ハグ農協ハナロマート	1571㎡
	71, Hagwi 9- gil, Aewol- eup, Jeju- si	ハギヒューマンシアアパート第2団地	8164㎡
	45, Hagwi 9- gil, Aewol- eup, Jeju- si	ハギヒューマンシアアパート第1団地	7573㎡
朝天邑	194, Sinbuk- ro, Jocheon- eup, Jeju- si	朝天(チヂヨ)邑事務所	231.41㎡
	27, Sinchon 3- gil, Jocheon- eup, Jeju- si	シンホングイ住宅)	363.64㎡
	509, Sinbuk- ro, Jocheon- eup, Jeju- si	個人住宅(キム・シホ氏所有)	195.04㎡
	523, Sinbuk- ro, Jocheon- eup, Jeju- si	ヘオルムサウナ	800㎡
	2023, Namjo- ro, Jocheon- eup, Jeju- si	トルムンファ公園管理事務所	200㎡
	19- 6, Hamduknam 12- gil, Jocheon- eup, Jeju- si	ジンウパークビル	720㎡
	324, Sinbuk- ro, Jocheon- eup, Jeju- si	チヂヨジユアムサンビル1F103棟	876㎡
	601, Jungsangandong- ro, Jocheon- eup, Jeju- si	上下水道本部	200㎡
	28, Sinchon 3- gil, Jocheon- eup, Jeju- si	イルアンビル	273㎡
楸子面	26, Chuja- ro, Chuja- myeon, Jeju- si	楸子(チユジャ)面事務所	86.6㎡
牛島面	153, Udo- ro, Udo- myeon, Jeju- si	牛島(ウト)面事務所	86.6㎡

■ 済州特別自治道退避施設現況 ■  
 【韓国国民災難安全ポータルHP(<http://www.safekorea.go.kr>)で韓国全土の全ての避難所が検索できます。】

地域区分	位置(英文)	施設名	規模
<b>■ 西帰浦市</b>			
西帰洞	8, Cheonjiyeon-ro 29beon-gil, Seogwipo-si	ザルケテホテル(旧ニューソウルホテル)	211.57㎡
	20, Chilsimni-ro 91beon-gil, Seogwipo-si	ベッコビル	409.92㎡
	9, Dongbu-ro 12beon-gil, Seogwipo-si	ミョンジアパート	264.46㎡
	6, Dongbu-ro 12beon-gil, Seogwipo-si	テムヴイラ	885.95㎡
	145, Chilsimni-ro, Seogwipo-si	チャンフオン住商複合建物	1679.35㎡
	123, Jungjeong-ro, Seogwipo-si	ソッキョオファステル	2788.35㎡
	54, Jungjeong-ro 91beon-gil, Seogwipo-si	テフジャン(宿泊施設)	312.58㎡
	57, Jungjeong-ro, Seogwipo-si	西帰浦中央郵便局	360㎡
	7, Jungang-ro 42beon-gil, Seogwipo-si	KT西帰浦支店	330㎡
	55, Jungjeong-ro, Seogwipo-si	クミン銀行	421.8㎡
	27, Dongmundong-ro, Seogwipo-si	中央(チユンアン)洞住民センター	114.66㎡
	270, Yere-ro, Seogwipo-si	ジユンムンビル	467㎡
	75, Jungang-ro, Seogwipo-si	西帰浦農協銀行	462㎡
	23, Seomun-ro 41beon-gil, Seogwipo-si	ホテルガオンジェイ	396㎡
	10, Seomun-ro 29beon-gil, Seogwipo-si	西帰浦市ピョセン学習館	879㎡
	50, Jungang-ro, Seogwipo-si	ミョンドン衣類ダブ	376.89㎡
	8671, Iljudong-ro, Seogwipo-si	メトロビル	537.92㎡
	3, Taepyeong-ro 431beon-gil, Seogwipo-si	デアイランドブルーホテル	1119.8㎡
	46, Myeongdong-ro, Seogwipo-si	クレムブルーホテル	4534.13㎡
	11, Jungjeong-ro, Seogwipo-si	ホテルウインストーリー	1328㎡
3, Jungjeong-ro 47beon-gil, Seogwipo-si	チョンジ洞住民センター	108㎡	
東洪洞	549, Taepyeong-ro, Seogwipo-si	セギアパート, ガ棟	654.24㎡
	549, Taepyeong-ro, Seogwipo-si	セギアパート, 夕棟	482.04㎡
	549, Taepyeong-ro, Seogwipo-si	セギアパート, マ棟	270.09㎡
	6, Taepyeong-ro 536beon-gil, Seogwipo-si	サマアパート, 101棟	604.33㎡
	6, Taepyeong-ro 536beon-gil, Seogwipo-si	サマアパート, 102棟	934.53㎡
	6, Taepyeong-ro 536beon-gil, Seogwipo-si	サマアパート, 103棟	296.91㎡
	6, Taepyeong-ro 536beon-gil, Seogwipo-si	サマアパート, 105棟	1099.82㎡
	6, Taepyeong-ro 536beon-gil, Seogwipo-si	サマアパート, 106棟	407.32㎡
	6, Taepyeong-ro 536beon-gil, Seogwipo-si	サマアパート, 107棟	462.68㎡
	6, Taepyeong-ro 536beon-gil, Seogwipo-si	サマアパート, 108棟	216.02㎡
	6, Taepyeong-ro 536beon-gil, Seogwipo-si	サマアパート, 109棟	541.48㎡
	33, Jungang-ro 150beon-gil, Seogwipo-si	ナサンビラット	700.83㎡
	558, Taepyeong-ro, Seogwipo-si	セギ第2次アパート	1028.2㎡
	27-4, Munbu-ro, Seogwipo-si	イルホアパート	515.7㎡
	20, Donghongbuk-ro 22beon-gil, Seogwipo-si	ムジゲアパート, ガ棟	796.76㎡
	40-9, Taepyeong-ro 537beon-gil, Seogwipo-si	西帰浦市老人福祉館	331.2㎡
	56, Donghong-ro, Seogwipo-si	大韓イエス教チャンホ会 ソギボ教会	1976㎡
	8648-6, Iljudong-ro, Seogwipo-si	トンバンアパート	657.05㎡
	83, Donghongseo-ro, Seogwipo-si	テオアパート	2014.42㎡
	104, Donghong-ro, Seogwipo-si	東洪(トンホン)洞行政福祉センター	126㎡
	47, Jangsu-ro, Seogwipo-si	西帰浦医療院(地下1階)	568.48㎡
	47, Jangsu-ro, Seogwipo-si	西帰浦医療院(地下2階)	2787.35㎡
	8565, Iljudong-ro, Seogwipo-si	コアルアパート	3860.2㎡

■ 済州特別自治道退避施設現況 ■  
 【韓国国民災難安全ポータルHP(<http://www.safekorea.go.kr>)で韓国全土の全ての避難所が検索できます。】

地域区分	位置(英文)	施設名	規模
西洪洞	105, Jungang-ro, Seogwipo-si	西帰浦市庁(第1庁舎)	6922m <sup>2</sup>
	8037, Jungsangdong-ro, Seogwipo-si	ソホンセマウル銀行本店	596m <sup>2</sup>
	5, Jungang-ro 101beon-gil, Seogwipo-si	イェール外国語学院	175m <sup>2</sup>
	24, Namseong-ro 128beon-gil, Seogwipo-si	韓国SGI韓日研究院	2368m <sup>2</sup>
	125, Jungang-ro, Seogwipo-si	西洪(ソホン)洞住民センター	240m <sup>2</sup>
	8734, Iljudong-ro, Seogwipo-si	セラムピース	433.13m <sup>2</sup>
穢達洞	114, Jungmungwangwang-ro 72beon-gil, Seogwipo-si	ハイアットリージェンシー済州ホテル	6600m <sup>2</sup>
	75, Jungmungwangwang-ro 72beon-gil, Seogwipo-si	済州新羅ホテル	1604m <sup>2</sup>
	35, Jungmungwangwang-ro 72beon-gil, Seogwipo-si	ロッテホテル済州	8167m <sup>2</sup>
中文洞	14-3, Cheonjeyeon-ro 213beon-gil, Seogwipo-si	ミンウアパート	1123.2m <sup>2</sup>
	346, Jungmungwangwang-ro, Seogwipo-si	西帰浦市国民体育センター	4304.28m <sup>2</sup>
	30,1100-ro, Seogwipo-si	中文洞住民センター	696m <sup>2</sup>
江汀洞	84, Sinseogwi-ro 97beon-gil, Seogwipo-si	ソサンヴィラ	231.41m <sup>2</sup>
	87, Sinseogwi-ro 97beon-gil, Seogwipo-si	テイルハンスツヴィラ	1976.87m <sup>2</sup>
	13-3, Gimjeongmunhwa-ro 27beon-gil, Seogwipo-si	ハンピッテクルジアパート, 101棟	234.22m <sup>2</sup>
	23-5, Gimjeongmunhwa-ro 27beon-gil, Seogwipo-si	ハンピッテクルジアパート, 103棟	198.35m <sup>2</sup>
	23-6, Gimjeongmunhwa-ro 27beon-gil, Seogwipo-si	ハンピッテクルジアパート, 105棟	198.35m <sup>2</sup>
	684, leodo-ro, Seogwipo-si	ケンシントリゾート(ブナムエント)	2744.7m <sup>2</sup>
	15, Gimjeongmunhwa-ro, Seogwipo-si	ホテルパレブ	718.89m <sup>2</sup>
	12, Deacheng-ro, Seogwipo-si	ジエンアスクラスアパート	22707m <sup>2</sup>
西好洞	92-15, Seohonam-ro, Seogwipo-si	革新都市LH1団地アパート(101棟)	513.74m <sup>2</sup>
	92-15, Seohonam-ro, Seogwipo-si	革新都市LH1団地アパート(102棟)	501.14m <sup>2</sup>
	92-15, Seohonam-ro, Seogwipo-si	革新都市LH1団地アパート(103棟)	502.89m <sup>2</sup>
	92-15, Seohonam-ro, Seogwipo-si	革新都市LH1団地アパート(106棟)	1957.98m <sup>2</sup>
	92-15, Seohonam-ro, Seogwipo-si	革新都市LH1団地アパート(107棟)	959.34m <sup>2</sup>
	18, Taepyeong-ro, Seogwipo-si	ソギボ市セマウル協議会事務室	99m <sup>2</sup>
法還洞	55, Sinjung-ro, Seogwipo-si	西帰浦市庁(第2庁舎)	2677m <sup>2</sup>
	50, Sinjung-ro, Seogwipo-si	KT新西帰浦支店	545m <sup>2</sup>
	943, leodo-ro, Seogwipo-si	キヨグヴィラ	793m <sup>2</sup>
	950, leodo-ro, Seogwipo-si	シンセグ連立住宅	462m <sup>2</sup>
	11, Sinseogwi-ro, Seogwipo-si	ミンウ連立住宅	522.08m <sup>2</sup>
吐坪洞	242, Chilsimni-ro, Seogwipo-si	西帰浦KALホテル	6558.71m <sup>2</sup>
	43, Topyeong-ro, Seogwipo-si	西帰浦市教育支援庁	342m <sup>2</sup>
	86, Topyeongnam-ro, Seogwipo-si	トピョソ小学校	263m <sup>2</sup>
道順・孝敦 上貌・新孝 上孝洞	313, Iljuseo-ro, Seogwipo-si	ジンヤングヴィラ	326.11m <sup>2</sup>
	319, Sangye-ro, Seogwipo-si	西帰浦ホテル	1623m <sup>2</sup>
	11, Hyodon-ro 167beon-gil, Seogwipo-si	ヒヨドン聖堂(カソリック教会)	409.89m <sup>2</sup>
	447-10, 516-ro, Seogwipo-si	ソギボオンソソ学校	270m <sup>2</sup>
	25, Hashinsang-ro, Seogwipo-si	孝敦(ヒヨドン)生活体育館	336m <sup>2</sup>

## ■ 済州特別自治道退避施設現況■

【韓国国民災難安全ポータルHP(<http://www.safekorea.go.kr>)で韓国全土の全ての避難所が検索できます。】

地域区分	位置(英文)	施設名	規模
城山邑	5, Dongnyuam-ro 36beon-gil, Seongsan-eup, Seogwipo-si	ソンサンポ水協, 魚民福祉会館地下	170.65m <sup>2</sup>
	1244-3, Seoseongil-ro, Seongsan-eup, Seogwipo-si	KTソンサンポ支店	517.41m <sup>2</sup>
	5113, Iljudong-ro, Seongsan-eup, Seogwipo-si	ソンサンポ水協銀行シンサン支店	153.01m <sup>2</sup>
	5114, Iljudong-ro, Seongsan-eup, Seogwipo-si	ソンサン農協銀行シンサン支店	252.33m <sup>2</sup>
	244, Hando-ro, Seongsan-eup, Seogwipo-si	日の出峰ホテル	566.58m <sup>2</sup>
	10, Goseongdongseo-ro 56beon-gil, Seongsan-eup, Seogwipo-si	トクミンアパート地下駐車場	200m <sup>2</sup>
	7, Iljudong-ro 4120beon-gil, Seongsan-eup, Seogwipo-si	トクミン消防署	408.9m <sup>2</sup>
大静邑	70, Hamojungang-ro, Daejeong-eup, Seogwipo-si	テジヨン農協銀行(本店)	588.43m <sup>2</sup>
	5, Hamojungang-ro 68beon-gil, Daejeong-eup, Seogwipo-si	ソンファンアパート	1011.99m <sup>2</sup>
	46, Global edu-ro 145beon-gil, Daejeong-eup, Seogwipo-si	キャンパスグレイズ第1団地(地下)	105.38m <sup>2</sup>
	21-8, Dongilhamo-ro 149beon-gil, Daejeong-eup, Seogwipo-si	青少年修練館	988.4m <sup>2</sup>
	33, Global edu-ro 145beon-gil, Daejeong-eup, Seogwipo-si	NLCS- JEJU	5468.11m <sup>2</sup>
	234, Global edu-ro, Daejeong-eup, Seogwipo-si	BHA	12202m <sup>2</sup>
	34, Global edu-ro 260beon-gil, Daejeong-eup, Seogwipo-si	KIS済州キャンパス	2154m <sup>2</sup>
表善面	74, Pyoseonjungang-ro, Pyoseon-myeon, Seogwipo-si	表善(ピョクソン)面事務所	65m <sup>2</sup>
	234, Pyoseondongseo-ro, Pyoseon-myeon, Seogwipo-si	表善(ピョクソン)里事務所(福祉会館)	83m <sup>2</sup>
	537, Minsokhaean-ro, Pyoseon-myeon, Seogwipo-si	ヘビーチホテル&リゾート	7923m <sup>2</sup>
南元邑	695, Taewi-ro, Namwon-eup, Seogwipo-si	南元(ナムウォン)邑事務所	1107m <sup>2</sup>
	108, Taewi-ro, Namwon-eup, Seogwipo-si	コアップハーバービューホテル	600m <sup>2</sup>
	698, Taewi-ro, Namwon-eup, Seogwipo-si	水協銀行ナムウォン支店	360.33m <sup>2</sup>
	678, Taewi-ro, Namwon-eup, Seogwipo-si	ナムウォン農協銀行	387m <sup>2</sup>
	551-28, Taewi-ro, Namwon-eup, Seogwipo-si	ナムウォン生活体育館	188m <sup>2</sup>
	527, Taewi-ro, Namwon-eup, Seogwipo-si	ソギポトク保健所	93m <sup>2</sup>
	5, Namwongwangji-ro, Namwon-eup, Seogwipo-si	ナムウォンエデンアパート	1283m <sup>2</sup>
	522-15, Taewi-ro, Namwon-eup, Seogwipo-si	クムホリゾート(株)済州	1419m <sup>2</sup>
安徳面	104, Hwasun-ro, Andeok-myeon, Seogwipo-si	アントク農協銀行	449m <sup>2</sup>
	44, Hwasunseo-ro, Andeok-myeon, Seogwipo-si	アントクサンバンサン図書館	187.7m <sup>2</sup>

## 別添 4

## 非常時国民行動要領

作成：韓国政府/国民安全処

韓国政府においては、「外国人のための非常時避難マニュアル」や「非常時国民行動要領」等が公表されており、主なものを紹介します。

## 知っておくべき情報

## ① 状況把握及び連絡の維持

- ▲ デマや虚偽の事実に動揺せず、韓国政府の放送(テレビ、ラジオ)を聴取し、案内にしたがって行動すること
- ▲ 大使館や招聘者、雇用主、知人等と定期的に連絡し、状況を正確に判断すること
- ▲ 旅行、ショッピング、公演観覧など、外部での活動をできるだけ控え、居住地や勤務先等を中心に生活すること

## ② 帰国または滞在の決定

- ▲ 非常時、本人が所属している企業、学校、招聘団体等と相談し、大使館の案内により滞在または帰国を決定すること
- ▲ 帰国時、大使館、韓国政府から案内する空港や港湾を利用すること
- ▲ 滞在する場合、外国人登録をしていない者は大韓民国出入国管理事務所に在留申告をすること

## ③ 非常時の待避所

- ▲ 大韓民国政府は非常時に備え、全国に約 24,000 か所の待避所を設置(地下鉄駅、地下駐車場、大規模な建物、地下室など、待避所の表示がなされた地下施設)
- ▲ 平常時に家族や企業の同僚等とともに、家・職場付近の最寄りの待避所及び移動経路を確認すること
- ▲ 家族には、待避所の位置、移動経路等を記した略図をあらかじめ作成し、定期的に教育すること

## ④ 非常時の警報

- ▲ 韓国政府は緊急事態を迅速に伝達するため、全国規模の警報システムを運営(※「民防衛警報の信号」を参照)
- ▲ 警戒警報発令時の行動要領: 退避準備
  - 外出中: 企業等の非常退避担当者、学校、民防衛隊員の案内により退避を準備
  - 家庭: 爆発・火災のおそれがあるガスの元栓を閉め、コンセントを抜き、食料や飲料、医薬品等の非常用物資の準備・確認
- ▲ 空襲警報発令時の行動要領: 待避所へ迅速に退避安全マニュアル
  - 外出中: 車両は道路の右側または空いたスペースに停車させ、速やかに最寄りの待避所へ移動する
  - 家庭: お年寄りや子ども、体の不自由な人をまず退避させ、準備した非常退避物資をもって速やかに最寄りの待避所へ移動する

※ 夜間、光が外に漏れないよう全て消灯するか、カーテン等で遮蔽すること

## ⑤ 韓国政府への協力

- ▲ 民防衛の表示がなされた帽子、上着(黄色)を着用した民防衛隊員の案内・指示に最大限協力すること
- ▲ 通信網が麻痺しないよう、不要不急の電話の使用を控え、簡単な連絡は文字メッセージを



## 利用すること

- △ 負傷者や爆発物を発見した際、消防(119)、警察(112)に通報し、韓国政府の被害復旧作業に協力すること

## 状況別の行動要領

## ① 砲撃・空襲時の行動要領

- △ 落ち着いて速やかに避難
  - 高層ビルやアパートではエレベーターを利用せず、非常階段を利用して待避所へ迅速に避難  
(火災、砲撃などにより、エレベーターが停止し、閉じ込められる恐れがある)
  - 車両は道路の右側または空いたスペース(鍵はさしたままとする)に停車させ、速やかに最寄りの待避所へ移動する
  - 外出中、待避所への移動が困難な場合、溝、くぼみ、遮へい物等にできるだけうつぶせの状態で隠れる  
(砲撃が止んでいる間に最寄りの待避所へ移動する)
- △ 破片や火災に注意
  - 爆発によるガラス片や煉瓦残骸などの破片、大型家具及び家電製品の倒壊に注意すること
  - 火災により発生した有毒ガス等による被害をうけないよう、マスク、ハンカチなどで口と鼻をおおい、できるだけ低い姿勢で移動すること
  - 服に火がついた場合も慌てず、両手で目と口をふさぎ、床に転がって火を消すこと
- △ 建物の残骸等に閉じ込められても冷静に
  - 無理に抜け出そうとせず、できるだけ楽な姿勢を維持し、救助を待つこと
  - 携帯電話による発信や近くにある配管、残骸等をたたいて音を出すなど、周期的に救助信号を出すこと
  - ガス漏れによる爆発のおそれがあることから、マッチやライターなどを使わないこと

## ② 化学兵器による攻撃時の行動要領

- △ 化学兵器攻撃時にみられる現象や症状
  - 鳥、魚等が病気にかかったり、へい死する
  - 人体には目の痛み、呼吸困難、体のけいれん、皮膚が赤くなるなどの症状
  - このような現象がみられれば、防毒マスクやマスク、ハンカチ、ティッシュ等で口と鼻をおおい、迅速に避難する
- △ 地形や風向を考慮して避難
  - 化学ガスは空気より重い性質があり、できるだけ高いところや高い建物の室内へ避難
  - 室内では外部の空気が入らないよう、出入口、窓、換気扇は接着テープなどで防ぐ
  - 室内でエアコン、空気清浄機の使用は、外部の空気が流入し、かえって危険となるため使用しない
  - 汚染地域から風が吹いてくる場合、左右の方向へ、風が汚染地域へ吹く場合は風上方向へ移動する
- △ 汚染物質の迅速な除去及び専門医による治療
  - 汚染物質や患者と接触せず、位置や症状などを記録し、消防(119)や民防衛隊員に通報する
  - 汚染物質があるところで露出した体の部位は、石けん、洗剤等を利用し、水で15分以上洗い流し、汚染された服はビニール袋やプラスチック容器に密封すること
  - 病院や応急診療所で専門医の診断と治療を受けること

## ③ 生物兵器による攻撃時の行動要領

- △ 生物兵器による攻撃時にみられる現象と症状

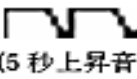
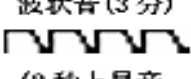
- はっきりした原因がないまま動物や家畜が集団でへい死する
- 多くの人が高熱、嘔吐、腹痛等の症状
- △ 汚染された物質や患者と接触禁止
  - 汚染された物質や患者と接触せず、位置、症状等を記録し、消防(119)、民防衛隊員に通報する
  - マスク、ハンカチ、ティッシュ等で口と鼻をおおい、汚染地域からできる限り遠くへ速やかに避難
  - 避難後、安全な地域の病院、応急診療所で感染していないか確認し、予防接種等を受ける
- △ 衛生管理の徹底
  - 食料と飲料水は15分以上沸かし、体と生活空間の衛生環境を維持する
  - ペットに伝染するおそれもあり、感染していないか確認し、管理を徹底する
  - 韓国政府の案内及び最新情報を確認し、二次感染等を予防する
- △ 生物兵器で汚染された疑いのある郵便物の処理
  - 生物兵器に汚染された疑いのある郵便物が届いた場合、開封せず隔離されたところに保管し、消防(119)民防衛隊員に通報する
  - 周辺にいる人を迅速に他の空間へ隔離した後、人的事項を記録し、韓国政府関係者に伝達する
  - 疑いのある粉末が漏れた場合、服やビニール等でおおい、粉末が拡散しないようにする
- ④ 核兵器による攻撃時の行動要領
  - △ 核兵器が爆発した際の威力
    - 強い閃光と、3,000~4,000度の高熱が放射され、やけどや火災が発生する
    - 爆発による衝撃、爆風による建物の崩壊、ガス等の爆発など放射能に汚染されたほこりや破片など、広範囲に拡散
    - 電磁波により、コンピューター、通信機器等の電子機器の麻痺
  - △ 核兵器による攻撃の前に地下待避所へ移動
    - 核兵器による攻撃の警報が伝達されれば、速やかに地下の待避所または地下施設(地下鉄駅、地下室など)深いところへ避難
    - 避難する時間的余裕が無い場合、排水路、溝等にできるだけ体を低くして避難する
  - △ 核兵器による攻撃には、できる限り迅速に隠れる
    - 核爆発による閃光を感じた場合、爆発とは反対の方向にうつぶせとなり、両手で目と耳をふさぎ、口を開くこと
    - 核爆発後に出てくる放射能への露出を最小限にし、鉛やコンクリート壁などの建物内へ避難する
  - △ 核兵器による攻撃後、放射性降下物に注意
    - 放射能は光、におい、味がなく五感による探知ができない
    - 韓国政府の案内にしたがい、放射能降下物地域から避難し、避難する時間的余裕が無い場合、地下の深い場所へ避難する
    - 食料、飲料水等はビニール袋、ラップ、プラスチック容器に密閉して保管する
    - 避難時、ビニール、雨着、傘等で体を隠し、体の露出を最小限にする

**備蓄物資**

この「外国人のための非常時避難マニュアル」においては、備蓄物資として以下のものが紹介されています。

- ① 食料: 缶詰、プラスチック容器などで包装され、調理が簡単なもの
- ② 水: 1人あたり1日2リットル
- ③ 炊事用具: コッヘル、バーナー、ガス缶
- ④ 救急薬品及び治療セット、病院の場合は処方箋
- ⑤ ラジオ(電池式)及び予備電池
- ⑥ 懐中電灯、ろうそく、ライター、マッチ
- ⑦ 寝袋や毛布、厚手の服と肌着、丈夫な靴
- ⑧ マスク、ゴム手袋、長靴、雨着、ガムテープ、石けん
- ⑨ ティッシュ等の衛生用品
- ⑩ 現金、重要書類

民防衛警報の信号

区分		民防空警報				災難警報		
		警戒警報	空襲警報	化生放警報	警報解除	災難警戒	災難危険警報	警報解除
公衆波	ラジオ	サイレン+音声放送	サイレン+音声放送	音声放送	音声放送	音声放送	サイレン+音声放送	音声放送
	TV DMB CBS	文字放送						
端末施設	警報端末 (サイレン)	サイレン平坦音 (1分) -----	サイレン+音声放送  (5秒上昇音, 3秒降下音) 反復22回	音声放送		音声放送	サイレン+音声放送 波状音(3分)  (2秒上昇音, 2秒降下音) 反復45回	
	屋内・外放送施設 (拡声機等)	音声放送(反復)						

各警報について

- 警戒警報 : CBR(化学、生物、放射性物質)兵器を含む敵の航空機誘導弾または地上・海上戦力による攻撃が予想される場合に発令
- 空襲警報 : CBR兵器を含む敵の航空機誘導弾または地上・海上戦力による攻撃が切迫または攻撃が進行中である場合に発令
- 化生放警報 : 敵のCBR溶剤がばらまかれたり、ばらまかれたことが探知された場合、またはCBR兵器の攻撃により汚染が予想されたり、攻撃が確認された場合に発令
- 警報解除 : CBR兵器を含む敵の航空機誘導弾または地上・海上戦力による攻撃の徴候が消滅したり、さらなる攻撃が予想されない場合に発令
- D M B : Digital Multimedia Broadcasting 放送事業者のチャンネルを利用し、伝えられるデータ情報(文字または音声)を受信できるようにされた放送システム
- C B S : Cell Broadcasting Service(緊急災難文字) 携帯電話に特定の受信IDを入力し、基地局から伝送されるデータ情報(文字)を受信できるようにされた移動通信システムを応用したサービス